

## PROCESNOTA

RUP 'Inperken meergezinswoningen en woondichtheden buitengebied'  
stad Aalst

25 november 2019 . versie 3



# OMGEVING

LANDSCAPE ARCHITECTURE URBANISM

OMGEVING zoekt in elk stedenbouwkundig, landschappelijk en architecturaal project naast de ruimtelijke ook de maatschappelijke meerwaarde, en laat dit engagement doorsijpelen in zowel onderzoek, ontwerp als uitvoering. De menselijke schaal van de projecten wordt door het ontwerp bureau doorgezet in het principe van coöperatieve samenwerkingen. Zowel inhoudelijk als procesmatig is collectiviteit een kernbegrip voor OMGEVING. Zorgvuldig samengestelde ontwerp teams vormen een netwerk van strategische allianties waarin disciplines zowel intern als extern op maat zijn samengebracht.

In de stad en ver daarbuiten pakt het in Antwerpen en Gent gevestigde onafhankelijke en multidisciplinaire ontwerp bureau OMGEVING complexe ruimtelijke uitdagingen op verschillende schaalniveaus aan. Daardoor kunnen ontwerp ingrepen op een hoger schaalniveau direct worden getoetst op hun mogelijke consequenties op een lager schaalniveau, en vice versa.

Sinds 1973 zijn niet alleen de projecten, maar ook de horizontale organisatiestructuur van OMGEVING gebaseerd op dialoog, samenwerking en kruisbestuiving. Meer dan vijftig ervaren en gedreven stedenbouwkundigen, landschapsarchitecten, ruimtelijk planners, architecten, ingenieurs, geografen, mobiliteitsdeskundigen, milieudeskundigen en net zo veel persoonlijkheden maken deel uit van de drie werkvelden Landscape architecture, Architecture en Urbanism.

<i>procesnota</i>	<i>datum</i>	<i>toelichting</i>
versie 1	11 oktober 2019	planteam 2
versie 2	28 oktober 2019	stuurgroep 1
versie 3	25 november 2019	college 1

## INHOUD

1	Procesverloop en timing.....	5
2	Toelichting bij de verschillende fasen.....	8
2.1	Fase 1 voorbereiding.....	8
2.2	Fase 2 procesnota en startnota.....	9
2.2.1	Procesnota.....	9
2.2.2	Startnota.....	10
2.3	Fase 3 publieke consultatie.....	11
2.3.1	Organisatie van de publieke consultatie.....	11
2.3.2	Participatiemoment.....	12
2.3.3	Adviesvraag.....	13
2.3.4	Eindresultaat.....	13
2.4	Fase 4 scopingnota.....	14
2.4.1	Inhoud.....	14
2.4.2	Rol van de dienst Mer en van de dienst RV.....	14
2.4.3	Eindresultaat.....	15
2.5	Fase 5 voorontwerp RUP.....	15
2.6	Fase 6 ontwerp RUP.....	15
2.6.1	Onderdelen.....	15
2.6.2	Organisatie openbaar onderzoek.....	17
2.7	Fase 7 definitieve vaststelling RUP.....	17
3	Overlegstructuur, communicatie en participatie.....	19
3.1	Overzicht van de betrokken actoren.....	19
3.2	Formele overlegorganen.....	19
3.2.1	Planteam.....	19
3.2.2	Stuurgroep.....	20
3.2.3	GECORO.....	21
3.2.4	Gemeenteraadscommissie.....	21
3.3	Participatiemomenten.....	21
3.3.1	Participatiemoment tijdens de publieke consultatie.....	21
3.3.2	Tweede participatiemoment.....	21



## 1 PROCESVERLOOP EN TIMING

Onderstaande figuur beschrijft de verschillende fasen die moeten worden doorlopen bij de totstandkoming van een ruimtelijk uitvoeringsplan (RUP). Bij de opmaak van het procesverloop en van de timing zijn volgende uitgangspunten gehanteerd.

- Er zijn geen vergaderingen ingepland tijdens volgende verlofperiodes: herfstverlof, krokusverlof, Paasverlof.
- Planteams vinden bij voorkeur steeds plaats op een maandag.
- Stuurgroepen vinden bij voorkeur steeds plaats op een donderdag.
- Het college van burgemeester en schepenen vindt doorgaans plaats op een maandag.
- Gemeenteraadscommissies vinden steeds plaats op een donderdagavond.
- Vergaderingen met de gemeentelijke commissie ruimtelijke ordening (GECORO) vinden voornamelijk plaats op een woensdagavond.
- Gemeenteraden zijn normaliter ingepland op de laatste dinsdag van een maand.

Bilaterale overlegmomenten tussen de opdrachtgever (stad Aalst) en de ontwerper van het RUP (ontwerpbureau OMGEVING) ter voorbereiding van een planteam, een stuurgroep enz. zijn niet onderstaande tabel opgenomen. Zij zijn zeker noodzakelijk maar worden flexibel ingevuld op vlak van timing en van de vorm die het overleg kan aannemen (via telefoon, mail, skype of een daadwerkelijke samenkomst).

Figuur 1 procesverloop en timing

FASE 1 VOORBEREIDING		
taken	geplande timing	werkelijke timing
voorbereiding presentatie voor planteam	juni 2019	juni 2019
° planteam 1 (startoverleg)	1 juli 2019	1 juli 2019

FASE 2 PROCESNOTA EN STARTNOTA		
taken	geplande timing	werkelijke timing
opmaak procesnota (versie 1)	augustus - september 2019	augustus - september 2019
opmaak startnota (versie 1)	augustus - september 2019	augustus - september 2019
° planteam 2	11 oktober 2019	11 oktober 2019
opmaak procesnota (versie 2)	einde oktober 2019	einde oktober 2019
opmaak startnota (versie 2)	einde oktober 2019	einde oktober 2019
° stuurgroep 1	7 november 2019	7 november 2019
opmaak procesnota (versie 3)	tweede week november 2019	
opmaak startnota (versie 3)	tweede week november 2019	
° college burgemeester en schepenen	25 november 2019	
opmaak procesnota (versie 4)	eind november 2019	
opmaak startnota (versie 4)	eind november 2019	

FASE 3 PUBLIEKE CONSULTATIE		
taken	geplande timing	werkelijke timing
adviesvraag en publieke consultatie	half december 2019 – half februari 2020	
aankondiging in Belgisch Staatsblad, op website en infoblad	begin december 2019	
start adviesvraag (1 week voor begin 60 dagen)	tweede week december 2019	
eventuele rappel adviesvraag (2 weken voor sluiting)	eind januari 2019	
° participatiemoment 1	week van 16 december 2019	
° GECORO 1	18 december 2019	

inlichting dienst Mer en dienst RVR over sluiting adviesvraag (binnen 3 dagen na sluiting)	half februari 2020	
--	--------------------	--

FASE 4 SCOPINGNOTA		
taken	geplande timing	werkelijke timing
behandeling inspraakreacties	tweede helft februari 2020	
° planteam 3	halfweg maart 2020	
opmaak scopingnota versie 1	tweede helft maart 2020	
° planteam 4	eind april 2020	
opmaak scopingnota versie 2	eind april 2020	
° stuurgroep 2	eerste helft mei 2020	
opmaak scopingnota versie 3	mei 2020	
° college burgemeester en schepenen	eind mei 2020	

FASE 4 VOORONTWERP RUP		
taken	geplande timing	werkelijke timing
opmaak plan feitelijke en juridische toestand	maart 2020	
opmaak voorontwerp RUP 1	mei 2020	
° planteam 5	juni 2020	
opmaak voorontwerp RUP 2	juni 2020	
° planteam 6	juli 2020	
opmaak voorontwerp RUP 3	juli 2020	
° stuurgroep 3	augustus 2020	
opmaak voorontwerp RUP 4	augustus 2020	
° college burgemeester en schepenen	augustus/september 2020	
° GECORO 2	september 2020	
schriftelijke adviesronde	September/oktober 2020	
° versturen van het bundel	september 2020	
° ontvangst adviezen (na 21 dagen)	oktober 2020	
bespreking adviezen		
° planteam 7	najaar 2020	

FASE 5 VOORLOPIGE VASTSTELLING		
taken	geplande timing	werkelijke timing
opmaak ontwerp RUP 1	najaar 2020	
° planteam 8	eind 2020	
opmaak ontwerp RUP 2	eind 2020	
° stuurgroep 4	eind2020	
opmaak ontwerp RUP 3	eind 2020	
° college burgemeester en schepenen	begin 2021	
voorlopige vaststelling		
° gemeenteraadcommissie 1	begin 2021	
° documenten voor gemeenteraad	begin 2021	
° gemeenteraad	begin 2021	
openbaar onderzoek	lente 2021	
° planteam 9	lente 2021	
° GECORO 3	zomer 2021	

FASE 6 DEFINITIEVE VASTSTELLING		
taken	geplande timing	werkelijke timing
opmaak definitief RUP	zomer 2021	
° planteam 10	najaar 2021	
° stuurgroep 5	najaar 2021	
° college burgemeester en schepenen	najaar 2021	
definitieve vaststelling		
° gemeenteraadscommissie 2	najaar 2021	
° documenten voor gemeenteraad	najaar 2021	
° gemeenteraad	najaar 2021	
aankondiging van definitieve vaststelling in Belgisch Staatsblad	eind 2021	

## 2 TOELICHTING BIJ DE VERSCHILLENDE FASEN

### 2.1 FASE 1 VOORBEREIDING

De voorbereidende fase bevat alle noodzakelijke acties die voorafgaan aan de opmaak van de procesnota en de startnota, de eerste formele stap van het geïntegreerd RUP-proces. Daar het ontwerp van RUP wordt opgemaakt door een planteam (art. 2.2.3 Vlaamse codex ruimtelijke ordening) is het samenstellen ervan de eerste stap die moet gebeuren. Volgens het decreet neemt het college van burgemeester en schepenen de nodige maatregelen voor de (initiële) samenstelling van het planteam wanneer het een gemeentelijk RUP betreft.

In de memorie van toelichting<sup>1</sup> is over de samenstelling van het planteam een specifiek hoofdstuk voorzien: memorie van toelichting, hoofdstuk 5.4.2.

De Vlaamse regering, de deputatie of het college van burgemeester en schepenen nemen de nodige maatregelen voor de samenstelling van het planteam en het voeren van het geïntegreerd planningsproces. De samenstelling ervan is de eerste voor de hand liggende stap in de voorbereidende fase aangezien dit team de rol heeft om het RUP op te maken en het proces te coördineren. Het planteam voert het proces in opdracht van de bevoegde overheid. De initiële samenstelling wordt opgenomen in de procesnota. Wanneer de samenstelling in de loop van het proces wijzigt, worden de wijzigingen opgenomen in de procesnota.

Het decreet bepaalt dat het planteam kan bestaan uit verschillende personen die werken in een samenwerkingsverband waaronder minstens een ruimtelijk planner (artikel 2.2.3 Vlaamse codex ruimtelijke ordening). Strikt genomen kan het planteam dus uit één persoon bestaan, de erkende ruimtelijke planner. Allicht zal in vele gevallen het planteam uit meerdere personen bestaan. Dit kan variëren volgens de plandoelstelling zelf, de complexiteit van het voorgenomen RUP en de vereiste expertise die nodig is om de opmaak van het RUP en noodzakelijke effectbeoordelingen te begeleiden.

Zoals aangehaald in de memorie van toelichting (hoofdstuk 5.4.2) is het planteam in essentie een ambtelijke groep. Dit heeft uiteraard te maken met het feit dat de opmaak van een RUP enkel kan gebeuren door een initiatief nemende overheid. Een ambtelijk planteam garandeert ook de 'onafhankelijke' en 'neutrale' uitwerking van het op te maken RUP: de ambtenaren worden verondersteld het algemeen belang en de noden van de betrokken bevolking op neutrale wijze te garanderen. Dit betekent niet dat elk lid van het planteam een ambtenaar moet zijn. De erkende ruimtelijke planner is in heel wat gevallen een externe deskundige die voor een specifieke opdracht wordt aangesteld als lid van het planteam. Ook andere externe deskundigen en stakeholders kunnen formeel deel uitmaken van het planteam. Het is de bevoegde overheid (in casu hier het college van burgemeester en schepenen) die beslist welke leden in het planteam zitten.

Relevante expertise waarover het planteam kan beschikken (hetzij door opname in het planteam van de betrokken deskundige hetzij door nauwe samenwerking van het planteam met de betrokken deskundige), is:

- externe, niet bij de bevoegde overheid aanwezige expertise inzake ruimtelijke planning, effectbeoordelingen enz.
- interne expertise uit andere gemeentelijke beleidsvelden (bijvoorbeeld mobiliteitsdienst, dienst woonbeleid)
- eventueel afgevaardigden van gewestelijke overheidsinstanties omdat bepaalde gebieden in het voorzien plangebied een belangrijke bevoegdheid zijn voor deze instanties zoals bijvoorbeeld habitatgebieden, functioneel belangrijke gewestwegen, essentiële overstromingsgebieden en de voorziene plandoelstellingen hiermee grondig interfereren.

Indien een (gewestelijke) adviesinstantie zelf vraagt om te worden opgenomen in het planteam, bekijkt de bevoegde politieke overheid dit. Haar gemotiveerd standpunt hierover wordt opgenomen in de procesnota.

Wanneer de bevoegde overheid een instantie uitnodigt om deel te nemen aan het planteam, is deze instantie niet verplicht om hierop in te gaan. De instantie die niet wenst in te gaan op de uitnodiging om deel te nemen aan het planteam,

<sup>1</sup> - Het betreft de Memorie van Toelichting bij het "decreet tot wijziging van de regelgeving voor ruimtelijke uitvoeringsplannen teneinde de planmilieueffect-rapportage en andere effectbeoordelingen in het planningsproces voor ruimtelijke uitvoeringsplannen te integreren door wijziging van diverse decreten" van 1 juli 2016.



motiveert dit. De motivering wordt opgenomen in de procesnota. Dit belet niet dat die instantie op een andere manier kan worden betrokken in het planproces.

Indien een planmilieueffectrapport (plan-MER) vereist is, zal de dienst Mer in functie van de effectrapportage deel uitmaken van het planteam. Als er geen plan-MER vereist is, maakt de dienst Mer geen deel uit van het planteam. Uiteraard kan zij steeds telefonisch of via mail worden gecontacteerd met concrete vragen. Indien een ruimtelijk veiligheidsrapport (RVR) vereist is, zal de dienst veiligheidsrapportage deel uitmaken van het planteam.

Ook naburige gemeentebesturen kunnen worden betrokken in of bij het planteam wanneer het RUP belangrijk impact of effecten zou hebben op het grondgebied van de omliggende gemeenten.

De samenstelling van het planteam mag veranderen gedurende het planningsproces. Na het verwerken van de resultaten van de eerste raadpleging bijvoorbeeld kan het planteam worden aangepast. Eventueel kunnen vertegenwoordigers van instanties (tijdelijk) worden toegevoegd aan het planteam of zijn andere niet meer noodzakelijk voor het verder planningsproces. Ook in het verder verloop van het planningsproces kan het planteam veranderen. Dit wordt geformaliseerd door het college van burgemeester en schepenen en moet dan worden vermeld in een nieuwe versie van de procesnota.

Nadat het planteam is samengesteld, kan men overgaan tot de opmaak van de procesnota en de startnota.

## 2.2 FASE 2 PROCESNOTA EN STARTNOTA

Het doel is om de documenten (procesnota en startnota) op te maken die enerzijds het procesverloop weergeven (procesnota) en anderzijds de eerste planopties aangeven en deze opties onderbouwen en motiveren (startnota). De documenten vormen de basis voor de eerste raadpleging van publiek en adviesvraag.

### 2.2.1 PROCESNOTA

De procesnota is een aparte, op zichzelf staande nota die het volledig planningsproces beschrijft, zowel hoe het proces wordt gepland als hoe het effectief werd uitgevoerd. Het is dus een evolutief document: in de startfase zal het nog beperkt zijn maar het groeit aan naarmate het proces vordert. De procesnota is een document met louter toelichtende waarde waarop geen inspraak mogelijk is. Het document is 'inert' voor aanvechting aangezien het enkel een feitelijk relaas is van de doorlopen procedure en de ondernomen stappen. De procesnota is voor het publiek als het ware een 'leeswijzer' van de doorlopen planningsprocedure en de vervolgstappen. Zij bevat o.a.:

- de samenstelling van het planteam
- de lijst van de betrokken en te betrekken actoren
- de lijst van (advies)instanties, andere stakeholders, (formele) deskundigen (zoals in voorkomend geval de erkende MER- of VR-deskundigen)
- de verschillende doorlopen en geplande processtappen
- de wijze van communicatie en van participatie
- het verwacht besluitvormingsproces voor het RUP.

De procesnota blijft 'open', is evolutief en moet in de loop van het planningsproces worden aangevuld met gewijzigde of nieuwe processtappen, stakeholders, tussentijdse beslissingen, participatiemomenten enz. Zij is raadpleegbaar op de website van de stad Aalst.

## 2.2.2 STARTNOTA

### INHOUD

Volgens artikel 2.2.4. §2 van de Vlaamse codex ruimtelijke ordening bevat de startnota:

1. een beschrijving en verduidelijking van de doelstellingen van het voorgenomen ruimtelijk uitvoeringsplan
2. een afbakening van het gebied of de gebieden waarop het plan betrekking heeft
3. een beknopte beschrijving van de alternatieven voor het ontwerpplan of voor onderdelen ervan, die de initiatiefnemer heeft overwogen, en een beknopte beschrijving van de voor- en nadelen van de verschillende alternatieven
4. een beschrijving van de reikwijdte en het detailleringsniveau van het voorgenomen ruimtelijk uitvoeringsplan en daaraan gekoppeld de reikwijdte en het detailleringsniveau van de te voeren effectonderzoeken zoals in die fase gekend
5. de relatie met het ruimtelijk structuurplan en, in voorkomend geval, met andere relevante beleidsplannen
6. de beschrijving van de te onderzoeken effecten en van de inhoudelijke aanpak van de effectbeoordelingen, met inbegrip van de methodologie, zoals bepaald door de wetgeving van de op te maken effectbeoordelingen en van andere onderzoeken die nodig zijn voor het plan. In voorkomend geval bevat de startnota ook een weergave van de gedane analyse, vermeld in artikel 4.2.6, § 1, 5°, en artikel 4.4.1 van het decreet van 5 april 1995 houdende algemene bepalingen inzake milieubeleid, met inbegrip van de redenen waarom geen planmilieueffectrapport (plan-MER), respectievelijk ruimtelijk veiligheidsrapport (RVR) moet worden opgemaakt
7. in voorkomend geval, relevante gegevens uit vorige effectbeoordelingen of uit de goedgekeurde rapporten die daaruit zijn voortgekomen
8. in voorkomend geval, de impact of het effect dat het geïntegreerde planningsproces kan hebben op mens of milieu in een ander gewest of land of op de gebieden die onder de federale bevoegdheid vallen
9. een overzicht van instrumenten die samen met het voorgenomen ruimtelijk uitvoeringsplan kunnen worden ingezet, als die al bekend zijn in deze fase.

Het is niet de bedoeling om in de startnota een volledig ontwerp RUP voor te leggen. Wel kunnen krijtlijnen worden geformuleerd die later verder worden uitgewerkt.

Het planteam maakt de startnota op. Het kan zich laten ondersteunen door bijvoorbeeld een studiebureau of een erkend MER-deskundige.

### AL DAN NIET PLAN-MER

Als het plan aanleiding kan geven tot aanzienlijke milieueffecten, dan is het opstellen van een plan-MER noodzakelijk en moet een erkende MER-deskundige als coördinator worden aangesteld. Dat geldt ook als er om een andere reden gekozen wordt om een plan-MER op te stellen. De startnota zal in dat geval een beschrijving van de te onderzoeken effecten en van de inhoudelijke aanpak van de effectbeoordelingen (methodologie) bevatten. De dienst Mer zal in dit geval lid worden van het planteam in functie van het op te maken plan-MER.

Als het plan geen aanleiding kan geven tot aanzienlijke milieueffecten en het RUP is screeningsgerechtigd, dan moet er geen plan-MER worden gemaakt. In de startnota moet in dat geval worden gemotiveerd dat het plan geen aanzienlijke milieueffecten kan veroorzaken. De dienst Mer zal in dit geval geen lid worden van het planteam.

## AL DAN NIET RVR

In de startnota moet worden nagegaan of het plan een invloed heeft op de risico's en mogelijke gevolgen van een zwaar ongeval in een Seveso-inrichting, enerzijds omwille van de ligging van het plangebied, anderzijds omwille van de geplande ontwikkelingen zelf. Dit wordt nagegaan met behulp van de RVR-toets, een internettoepassing ontwikkeld door de dienst VR. Indien uit de RVR-toets blijkt dat het plan geen invloed heeft op de risico's of de gevolgen van een zwaar ongeval, dan moet geen RVR worden opgemaakt. De beslissing uit de RVR-toets kan onmiddellijk worden toegevoegd aan de startnota. Indien uit de RVR-toets blijkt dat het plan een invloed kan hebben op de risico's of de gevolgen van een zwaar ongeval, dan moet het worden voorgelegd aan de dienst VR die beslist of er voor het plan al dan niet een RVR noodzakelijk is. De dienst VR zal in dit geval lid worden van het planteam in functie van het op te maken RVR. De RVR-toets kan worden geraadpleegd via <https://www.milieuinfo.be/rvr>.

## ALTERNATIEVENONDERZOEK

Omwille van de integratie van het RUP en de effectbeoordelingen, moet de startnota ingaan op de eventuele alternatieven. Zijn er nog andere locaties of inrichtingen van het plangebied die (nog) minder milieueffecten kunnen teweeg brengen? Dit is in de eerste plaats van belang voor plannen waarvoor een plan-MER noodzakelijk is omdat door het onderzoeken van alternatieven mogelijk aanzienlijke effecten kunnen worden vermeden.

- Locatiealternatieven zijn meestal enkel mogelijk bij nieuw geplande activiteiten. Zal bijvoorbeeld een nieuw bedrijventerrein op een andere locatie minder hinder met zich meebrengen?
- Inrichtingsalternatieven kunnen worden geformuleerd als de locatie reeds vast ligt zoals bijvoorbeeld de invulling van een binnengebied. Zal een andere configuratie van de inrichting minder of meer effecten teweeg brengen? Kan de ontsluitingsweg op een andere plaats /op een andere weg, aansluiten die minder filegevoelig is of waarlangs minder scholen, woonwijken enz. liggen?

De keuze is aan het planteam om de planopties in de startnota nog zeer algemeen te houden (enkel de bestemming, zonder concrete invulling) dan wel zeer gedetailleerd te maken (vastleggen van bouwlagen, ontsluitingsmogelijkheden enz.). De startnota is nog geen ontwerpplan waarover al beslissingen genomen zijn. Het is belangrijk dat er nog genoeg vrijheidsgraden in de startnota open blijven zodat adviesinstanties, stakeholders en andere participanten mogelijkheden hebben om hun inbreng in de opmaak van het plan te kunnen doen. Dit kan het draagvlak voor het plan verhogen. Ook specifieke knelpunten kunnen concreet worden aangebracht met de vraag aan bijvoorbeeld de bevolking om voorstellen van oplossingen te formuleren.

## 2.3 FASE 3 PUBLIEKE CONSULTATIE

Het doel is om een eerste participatiemoment te organiseren in een vroeg stadium van het proces om zo het draagvlak én de kwaliteit van het uiteindelijk RUP te vergroten. Dit participatiemoment dient om inbreng te krijgen over de probleemstelling, de inhoudsafbakening en de scope van het voorgenomen plan en bijhorende effectbeoordelingen.

### 2.3.1 ORGANISATIE VAN DE PUBLIEKE CONSULTATIE

De Vlaamse codex ruimtelijke ordening voorziet minstens in één raadpleging van de bevolking over de startnota gedurende 60 dagen (ook in het geval van grensoverschrijdende milieueffecten) en in één participatiemoment. De bevolking van de betrokken gemeente wordt voor het begin van de raadpleging geïnformeerd over de terbeschikkingstelling van de startnota door een aankondiging op de volgende wijze:

- aanplakking in elke gemeente
- een bericht in het Belgisch Staatsblad
- een bericht in ten minste drie dagbladen die in de gemeente worden verspreid of in het gemeentelijk infoblad dat wordt verspreid in de betrokken gemeente
- een bericht op de website van de betrokken gemeente.

De aankondiging bevat informatie over:

- de bevoegde overheid
- het onderwerp van de raadpleging (het planvoornemen)
- de betrokken gemeente
- de plaats waar de startnota en de procesnota kunnen worden geraadpleegd
- de begin- en einddatum van de raadpleging over de startnota
- de plaats, de datum en het uur waarop het participatiemoment zal plaatsvinden
- de wijze waarop en het adres waar de bevolking haar reacties kenbaar kan maken en de vermelding dat reacties ook kunnen worden afgegeven tegen ontvangstbewijs op het gemeentehuis van de betrokken gemeenten.

Er wordt aangeraden om in de procesnota, via de website, in de (al dan niet digitale) inspraakformulieren enz. duidelijk te maken dat er een onderscheid zal worden gemaakt tussen persoonsgegevens (zoals het emailadres, naam en adres die worden meegedeeld per email of brief) en de inhoud van de inspraakreactie zelf. De persoonsgegevens zullen niet worden opgenomen in de scopingnota (zie verder) of in andere documenten die ter beschikking zullen worden gesteld van het publiek. De inhoud van de inspraakreactie zelf kan echter wel worden opgenomen in publieke documenten. De insprekers moeten hiervan bewust worden gemaakt.

De startnota en de procesnota worden gedurende de raadpleging ter beschikking gesteld bij de gemeente en op haar website. Alle aanpassingen aan de procesnota worden op de website op dezelfde manier ter beschikking gesteld.

### 2.3.2 PARTICIPATIEMOMENT

Het participatiemoment heeft tot doel om iedereen op de hoogte te brengen, om kennis en input te vergaren, om eventuele alternatieven te bepalen en niet zozeer om bezwaren te formuleren. Het openbaar onderzoek later in de procedure vormt daarentegen de basis voor het formuleren van bezwaren. De aard en het doel van het overleg zijn uiteraard sterk afhankelijk van de detailleringsgraad van de startnota. Het is aan te raden om de raadpleging zo dicht mogelijk bij het betrokken publiek te laten gebeuren en bij voorkeur op te vatten als een actieve vorm van overleg met de bevolking. Zij kan worden aangevuld met specifiek actorenoverleg, infomarkten, workshops, hoorzittingen, internetfora enz. Voor RUP's die veel reactie teweeg kunnen brengen, is het aangewezen om een communicatie-expert aan te stellen. De coördinatie en de sturing van de participatie gebeuren door het planteam. Het is de bedoeling dat de bevoegde overheid dit volledig zelf en maatgericht kan bepalen voor elk individueel RUP.

Het planteam maakt een verslag van het participatiemoment. Omdat dit verslag publiek beschikbaar is, mogen er geen persoonsgegevens in worden opgenomen. Het wordt ter beschikking gesteld op de website van de gemeente (zoals ook het geval is voor de startnota en procesnota).

'Nieuw' is dat de plan-m.e.r.-screening (als onderdeel van de startnota) nu ook mee ter inzage wordt gelegd. Dit betekent dat het publiek ook haar mening zal kunnen geven over de beoordeling van de aanzienlijkheid van de milieueffecten en dus van de noodzaak om al dan niet een plan-MER op te stellen. De dienst Mer zal bij haar beslissing over de plan-MER-plicht dus niet alleen rekening houden met de adviezen van de adviesinstanties (zie hieronder) maar ook met de inspraak van het publiek.

### 2.3.3 ADVIESVRAAG

De bevoegde overheid vraagt advies over de startnota aan de adviesinstanties, zoals vermeld in bijlage 1 van het uitvoeringsbesluit. Het advies moet binnen een termijn van 60 dagen worden gegeven. Als deze termijn wordt overschreden, kan aan de adviesvereiste worden voorbijgegaan. Voor een gemeentelijk RUP vraagt het college van burgemeester en schepenen advies aan :

- de GECORO
- het departement Omgeving van de Vlaamse Overheid
- de deputatie van de provincie in kwestie
- de adviesinstanties zoals vermeld in bijlage 1 van het uitvoeringsbesluit betreffende het geïntegreerd planningsproces voor RUP's.

Als het plan grenst aan of aanzienlijke effecten kan hebben op een ander(e) gemeente, provincie, gewest of land dan wordt ook advies gevraagd aan deze instantie. Als het plan grenst aan of aanzienlijke effecten kan hebben op gebieden die onder de federale bevoegdheid vallen, wordt het advies van de federale overheid gevraagd. Als tenslotte een gemeente, een provincie, een land, een gewest, de federale overheid, een gemeente of een provincie, verzoekt om de startnota te bezorgen, wordt aan hen ook advies gevraagd.

De initiatief nemende overheid kan altijd andere adviesinstanties (formeel) betrekken door een specifieke vraag te stellen via het digitaal platform. Het is aan de adviesinstantie zelf om al dan niet in te gaan op deze adviesvraag. Geen reactie betekent dat er voorbij wordt gegaan aan het advies. Dit betekent dat:

- de 'formele' adviesverlenende instanties conform het uitvoeringsbesluit steeds een adviesvraag via het digitaal platform moeten krijgen
- de aangeduide adviesinstanties zelf volgens hun prioriteiten/belang kunnen bepalen waar ze al dan niet advies over geven
- de initiatief nemende overheid zelf kan bepalen in hoeverre zij adviesverlening of andere ondersteuning verwacht van instanties die niet in het uitvoeringsbesluit opgenomen zijn.

Aan de adviesinstanties wordt tegelijkertijd advies gevraagd over enerzijds het plan en anderzijds de milieueffecten. Voor de aard van het advies over de milieueffecten zijn er twee verschillende invalshoeken.

- Als in de startnota gemotiveerd is dat de effecten van het plan niet aanzienlijk zijn, wordt van de adviesinstanties verwacht dat deze bijvoorbeeld aangeven of zij al dan niet akkoord gaan met de conclusie dat er geen aanzienlijke effecten zijn, dat zij opmerkingen geven over de volledigheid van de onderbouwing enz.
- Als in de startnota aangegeven is hoe men het onderzoek voor het plan-MER wil uitvoeren, wordt van de adviesinstanties verwacht om - indien nodig - opmerkingen te geven op de voorgestelde werkwijze.

### 2.3.4 EINDRESULTAAT

Het eindresultaat van de adviesronde en van de raadpleging van de bevolking, inclusief het participatiemoment, is een verzameling van adviezen, inspraakreacties en een verslag van het participatiemoment. De wijze waarop met deze informatie wordt omgegaan en het resultaat ervan, leidt tot de scopingnota.

Het verslag van het participatiemoment bevat een bundeling van alle opmerkingen en is meer algemeen van aard. Het kan in deze fase ook nog geen antwoorden geven op alle gemaakte bedenkingen of suggesties. Het is pas in de scopingnota dat er, na het verwerken van het geheel aan adviezen en inspraak, een terugkoppeling kan gebeuren naar de bevolking.

De bevoegde overheid stelt de startnota, de procesnota (en eventuele aanpassingen) en het verslag van het participatiemoment ter beschikking op haar website en laadt deze op in het digitaal platform.

Het college van burgemeester en schepenen bezorgt de startnota, de adviezen, de reacties en het verslag van het participatiemoment aan de bevoegde dienst voor milieueffectrapportage en veiligheidsrapportage binnen een termijn van drie dagen na het afsluiten van de termijn van 60 dagen. Dit kan via [mer@vlaanderen.be](mailto:mer@vlaanderen.be) en [seveso@vlaanderen.be](mailto:seveso@vlaanderen.be). De documenten hoeven niet per post te worden bezorgd. Deze decretale verplichting is enkel bedoeld om de betrokken diensten op de hoogte te brengen van de lopende procedure en staat los van de vraag aan de dienst Mer om te bevestigen dat de opmaak van een plan-MER niet noodzakelijk is en eveneens los van het doorlopen van de RVR-toets.

## 2.4 FASE 4 SCOPINGNOTA

In fase 4 verwerkt het planteam de adviezen en inspraakreacties. Het geeft aan hoe zal worden omgegaan met suggesties om het plan te verbeteren of het beschrijft de aandachtspunten in functie van het effectenonderzoek. Deze fase kan deels parallel lopen met de opmaak van het RUP en eventueel de verdere opmaak van de onderbouwende effectbeoordelingen. Tijdens het proces van de opmaak kan de scopingnota ook nog (moeten) worden bijgesteld. Zij is pas definitief voor de voorlopige vaststelling van het plan.

### 2.4.1 INHOUD

De scopingnota bouwt voort op de startnota en bevat minstens dezelfde onderdelen als de startnota. Zij bepaalt de te onderzoeken ruimtelijke aspecten en de effectbeoordelingen die moeten worden uitgevoerd alsook de methode ervan. Door het opmaken van de scopingnota wordt er richting gegeven aan het onderzoek voor wat betreft het plan zelf en de effecten.

Het is niet verplicht om de inhoud van de inspraakreacties letterlijk op te nemen in de scopingnota of in andere documenten die worden gemaakt in functie van het RUP en die publiek beschikbaar zijn. Dikwijls wordt in de fase van de opmaak van de scopingnota een tabel gemaakt waarin alle adviezen en inspraakreacties worden samengevat en waarin wordt aangegeven hoe er mee zal worden omgegaan. Het is aangewezen om persoonsgegevens weg te laten of om de inspraak algemeen samen te vatten in plaats van letterlijk te kopiëren.

### 2.4.2 ROL VAN DE DIENST MER EN VAN DE DIENST RV

Indien in de startnota wordt gemotiveerd dat het plan geen aanzienlijke effecten kan hebben, dan moet de dienst Mer dit naar aanleiding van de scopingnota bevestigen vóór de voorlopige vaststelling van het ontwerp RUP. Zij zal bij deze beoordeling rekening houden met de adviezen en de resultaten van de participatie. De bevestiging van de dienst Mer dat het plan geen aanzienlijke effecten kan veroorzaken en dat dus de opmaak van een plan-MER niet noodzakelijk is, moet worden gevraagd via [mer@vlaanderen.be](mailto:mer@vlaanderen.be). De regelgeving specificeert niet wanneer de dienst Mer zich moet uitspreken over de plan-MER-plicht. Er is dus niet vastgelegd wanneer aan de dienst Mer moet worden gevraagd zich hierover uit te spreken. Dit gebeurt echter best wanneer er al een eerste verwerking heeft plaatsgevonden van de adviezen en reacties van het eerste participatiemoment. Op dat moment in het proces is er voldoende informatie voorhanden om de dienst Mer toe te laten een beslissing te nemen.

Indien uit de RVR-toets blijkt dat er geen RVR moet worden opgemaakt en deze beslissing opgenomen is in de startnota, dan kan dezelfde beslissing worden toegevoegd aan de scopingnota. Enkel wanneer de geplande ontwikkelingen of de

grenzen van het plangebied wijzigen, moet de RVR-toets opnieuw worden doorlopen en moet het nieuw resultaat worden toegevoegd aan de scopingnota.

In het geval er wel een plan-MER of RVR noodzakelijk blijkt te zijn, in tegenstelling tot de oorspronkelijke inschatting van het planteam, zal de dienst Mer respectievelijk dienst VR voor het verder verloop van het proces deel uitmaken van het planteam in functie van de effectbeoordeling. Wanneer toch een plan-MER of RVR zal worden opgemaakt, moet stap 3 worden hernomen met een nieuwe/aangepaste startnota. De betrokken diensten integreren hun vereisten voor wat betreft de inhoud van het MER (cf. de vroegere richtlijnen) en/of RVR in de scopingnota.

Tijdens fase 4 kan blijken dat het aangewezen is om bijkomende instanties (tijdelijk) toe te voegen aan het planteam of dat de deelname van andere instanties niet meer noodzakelijk is voor het verder planningsproces. Dit moet worden beschreven in de procesnota.

### 2.4.3 EINDRESULTAAT

De scopingnota geeft het voortschrijdend inzicht tussen de fase van de startnota en de voorlopige vaststelling van het ontwerp RUP weer en beschrijft hoe omgegaan is met de adviezen en de inspraakreacties. De gemeente stelt de scopingnota(s) ter beschikking op haar website.

## 2.5 FASE 5 VOORONTWERP RUP

Na het opmaken en het openbaar maken van de scopingnota vervolgt het planteam het geïntegreerd planningsproces. Hierbij wordt het RUP verder uitgewerkt samen met de effectbeoordelingen en eventueel ander onderzoek dat relevant wordt geacht. Gedurende dit iteratief planningsproces kan het planteam zowel de scopingnota als de procesnota wijzigen. De nieuwe versies van deze nota's zijn openbaar raadpleegbaar.

In bepaalde planningsprocessen is het mogelijk dat de scope van het plan in de loop van het proces substantieel wijzigt (bijvoorbeeld nieuwe alternatieven die worden voorgesteld, een uitbreiding van het geografisch RUP-gebied enz.). In dat geval moet worden nagegaan of er een (nieuwe) raadpleging moet worden georganiseerd.

Een plenaire vergadering is niet meer verplicht maar wel facultatief. Zij dient om het ontwerpplan waarbij de resultaten van de uitgevoerde effectbeoordelingen mee zijn opgenomen, te bespreken met de adviesinstanties. Voor RUP's waar geen knelpunten aanwezig zijn, heeft een formele plenaire vergadering in principe geen meerwaarde. Daartegenover zijn er planningsprocessen waarbij door omstandigheden meerdere plenaire vergaderingen noodzakelijk zijn vooraleer overeenstemming kan worden bekomen bij alle betrokken actoren. Dit wordt beslist door het college van burgemeester en schepenen bij een gemeentelijke RUP. In het geval geen plenaire vergadering wordt georganiseerd, krijgen de betrokken adviesinstanties tijdens het planningsproces wel formeel de mogelijkheid om hun advies schriftelijk uit te brengen vooraleer over de voorlopige vaststelling wordt beslist. Bijlage 1 van het uitvoeringsbesluit bepaalt welke adviesinstanties formeel moeten worden betrokken. Het planteam kan nog andere adviesinstanties opnemen indien dit relevant wordt geacht.

## 2.6 FASE 6 ONTWERP RUP

### 2.6.1 ONDERDELEN

Volgens artikel 2.2.5 van de Vlaamse codex ruimtelijke ordening bevat een ruimtelijk uitvoeringsplan:

1. een beschrijving en verantwoording van de doelstellingen van het plan

2. een grafisch plan dat aangeeft voor welk gebied of welke gebieden het plan van toepassing is
3. de bijbehorende stedenbouwkundige voorschriften inzake de bestemming, de inrichting of het beheer en, in voorkomend geval, de normen, vermeld in artikel 4.2.4 van het decreet van 27 maart 2009 betreffende het grond- en pandenbeleid
4. een weergave van de juridische toestand
5. een weergave van de feitelijke ruimtelijke toestand en de toestand van het leefmilieu, de natuur en andere relevante feitelijke gegevens
6. de relatie met het ruimtelijk structuurplan of de ruimtelijke structuurplannen waarvan het een uitvoering is en, in voorkomend geval, een omschrijving van andere relevante beleidsplannen
7. in voorkomend geval, een zo mogelijk limitatieve opgave van de voorschriften die strijdig zijn met het ruimtelijk uitvoeringsplan en die opgeheven worden
8. de kwaliteitsbeoordeling en, in voorkomend geval, de verklaring, vermeld in artikel 4.2.11, § 7, eerste lid, 2°, van het decreet van 5 april 1995 houdende algemene bepalingen inzake milieubeleid, en, in voorkomend geval, een overzicht van de conclusies van de volgende effectbeoordelingen waarbij aangegeven wordt hoe die geïntegreerd zijn in het plan:
  - het planmilieueffectrapport;
  - de passende beoordeling;
  - het ruimtelijk veiligheidsrapport
  - andere verplicht voorgeschreven of gemaakte effectenrapportenin voorkomend geval de monitoringsmaatregelen in het kader van de uitgevoerde effectbeoordelingen
9. in voorkomend geval, een register, al dan niet grafisch, van de percelen waarop een bestemmingswijziging wordt doorgevoerd die aanleiding kan geven tot een planschadevergoeding als vermeld in artikel 2.6.1 van deze codex, een planbatenheffing als vermeld in artikel 2.6.4 van deze codex, of een compensatie als vermeld in boek 6, titel 2 of titel 3, van het decreet van 27 maart 2009 betreffende het grond- en pandenbeleid
10. in voorkomend geval, een register, al dan niet grafisch, van de percelen waarop een bestemmingswijziging wordt doorgevoerd of een overdruk wordt toegevoegd die aanleiding kan geven tot gebruikerscompensatie als vermeld in het decreet van 27 maart 2009 houdende vaststelling van een kader voor de gebruikerscompensatie bij bestemmingswijzigingen
11. voor de gewestelijke ruimtelijke uitvoeringsplannen, in voorkomend geval, een overzicht van de geheel of gedeeltelijk gewijzigde of opgeheven erkennings-, rangschikkings- en beschermingsbesluiten inzake onroerend erfgoed, samen met de gegevens, vermeld in artikel 6.2.5 van het Onroerenderfgoeddecreet van 12 juli 2013, met uitzondering van de aanduiding van de plaats van de aanplakking van het bericht over het openbaar onderzoek op het gegeorefereerde plan
12. in voorkomend geval, het grondruilplan, vermeld in artikel 2.1.65 van het decreet van 28 maart 2014 betreffende de landinrichting
13. in voorkomend geval, de inrichtingsnota, vermeld in artikel 4.2.1 van het decreet van 28 maart 2014 betreffende de landinrichting
14. in voorkomend geval, een overzicht van de instrumenten waarover samen met het ruimtelijk uitvoeringsplan een beslissing genomen wordt door de bevoegde overheid om die aspecten te regelen of om de maatregelen of voorwaarden te bepalen die de bevoegde overheid op basis van het planningsproces, in het bijzonder de effectbeoordelingen, noodzakelijk acht voor de vaststelling van het ruimtelijk uitvoeringsplan en die niet geregeld worden met toepassing van punten 1° tot en met 13°.

Het grafisch plan dat aangeeft voor welk gebied of welke gebieden het plan van toepassing is en de bijbehorende stedenbouwkundige voorschriften hebben verordenende kracht.



## 2.6.2 ORGANISATIE OPENBAAR ONDERZOEK

Het openbaar onderzoek duurt 60 dagen. Het wordt minstens binnen de 30 dagen (termijn van orde) na de voorlopige vaststelling aangekondigd in het Belgisch Staatsblad. Het openbaar onderzoek start uiterlijk de dertigste dag (termijn van orde) nadat de aankondiging ervan in het Belgisch Staatsblad is verschenen. Het ontwerp RUP en, in voorkomend geval, het ontwerp van de effectbeoordelingsrapporten worden gedurende het openbaar onderzoek, vermeld in artikel 2.2.10, §2, artikel 2.2.15, §2, en artikel 2.2.21, §2, van de Vlaamse codex ruimtelijke ordening, op de volgende plaatsen ter beschikking gesteld:

- bij de bevoegde overheid en op haar website
- bij de betrokken gemeenten.

Het openbaar onderzoek over het ontwerp van ruimtelijk uitvoeringsplan en, in voorkomend geval, het ontwerp van de effectbeoordelingsrapporten en de instrumenten wordt uiterlijk de dag voorafgaand aan het openbaar onderzoek voor een gemeentelijk ruimtelijk uitvoeringsplan aangekondigd op de volgende wijzen:

- aanplakking in elke betrokken gemeente
- een bericht in ten minste drie dagbladen die in de gemeente worden verspreid of in het gemeentelijk infoblad dat wordt verspreid in de betrokken gemeente
- een bericht op de website van de bevoegde gemeente.

De aankondiging vermeldt:

- de betrokken gemeenten
- de plaats waar het ontwerp van ruimtelijk uitvoeringsplan en, in voorkomend geval, het ontwerp van de effectbeoordelingsrapporten en de instrumenten kunnen worden geraadpleegd
- de begin- en einddatum van het openbaar onderzoek
- de wijze waarop en het adres waar de bevolking haar reacties kenbaar kan maken en de vermelding dat reacties ook kunnen worden afgegeven tegen ontvangstbewijs op het gemeentehuis van de betrokken gemeenten.

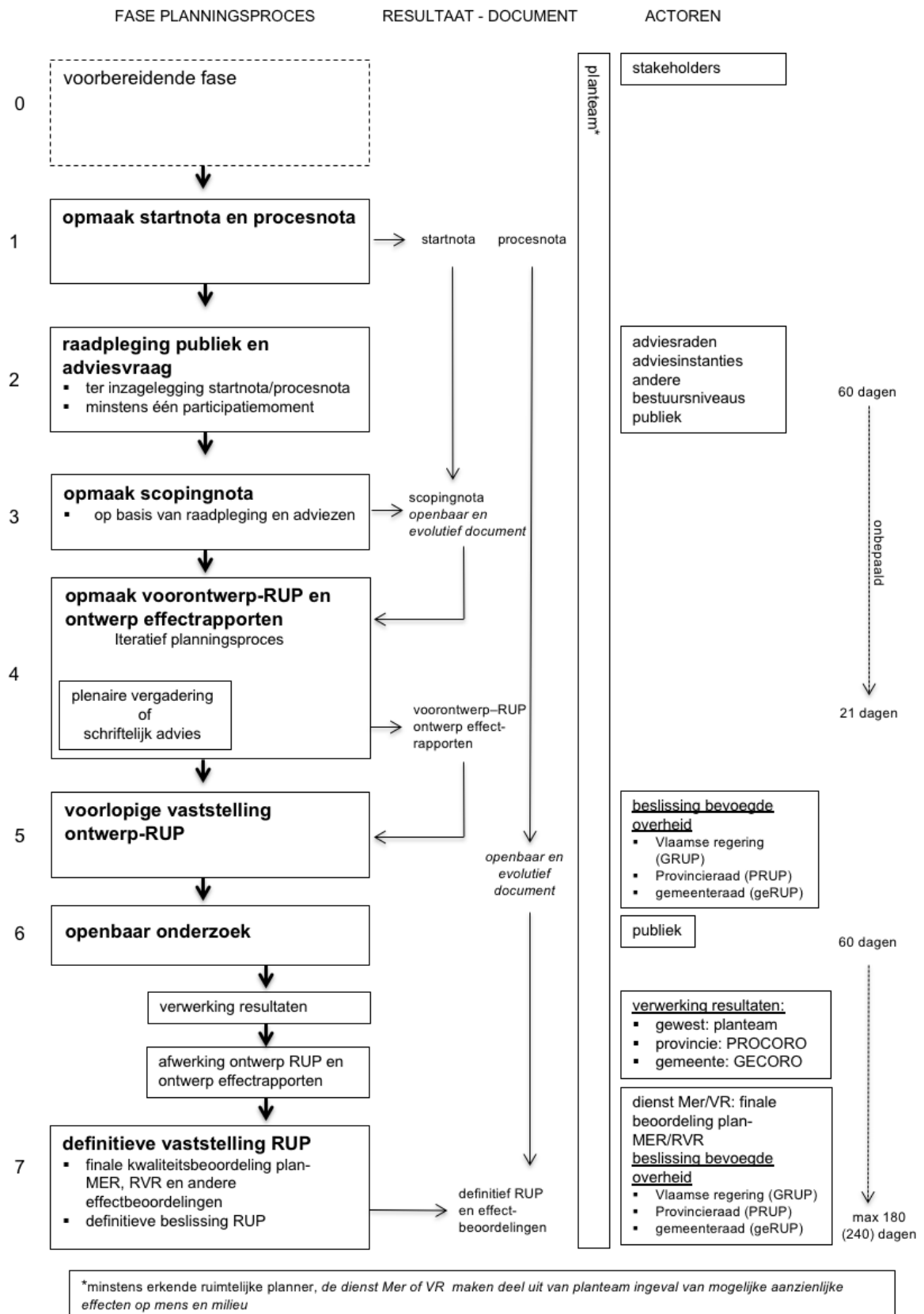
De GECORO verwerkt de adviezen, opmerkingen en bezwaren.

## 2.7 FASE 7 DEFINITIEVE VASTSTELLING RUP

De dienst Mer respectievelijk dienst VR beoordelen voorafgaand aan de definitieve vaststelling van het RUP de kwaliteit van het plan-MER respectievelijk RVR . Zij toetsen aan de scopingnota en aan de vereiste gegevens die een plan-MER respectievelijk RVR moet omvatten en zij houden rekening met de tijdens het openbaar onderzoek geformuleerde adviezen, opmerkingen en bezwaren. In het geval er geen plan-MER of RVR moest worden opgesteld, vervalt deze vereiste uiteraard.

De gemeenteraad stelt binnen honderdtachtig dagen na het einde van het openbaar onderzoek het gemeentelijk RUP definitief vast.

Figuur 2 schema planningsproces



### 3 OVERLEGSTRUCTUUR, COMMUNICATIE EN PARTICIPATIE

Het is de wens van de stad Aalst om een getrappt besluitvormingsproces te voeren, met voorbereidingen en beslissingen op de aangewezen niveaus. Tegelijkertijd wil de stad van bij het begin de omwonenden van het plangebied in het proces betrekken.

#### 3.1 OVERZICHT VAN DE BETROKKEN ACTOREN

- Gemeentebestuur:
  - gemeenteraad
  - college van burgemeester en schepenen
  - vertegenwoordigers van ambtelijke diensten
- (Advies)instanties:
  - GECORO
  - provincie Oost-Vlaanderen dienst ruimtelijke planning
  - Vlaamse overheid, departement Omgeving
  - agentschap onroerend erfgoed van de Vlaamse overheid
  - agentschap wegen en verkeer van de Vlaamse overheid
  - De Lijn (?)
  - Vlaamse Milieumaatschappij (VMM)
  - Dienst MER
  - Departement Omgeving van de Vlaamse overheid
  - Departement mobiliteit en openbare werken
- Andere stakeholders:
  - omwonenden en andere geïnteresseerden
- Formele deskundigen:
  - RVR-deskundige indien blijkt dat de opmaak van een veiligheidsrapport nodig is
  - MER-deskundige: indien uit de screening van de mogelijke milieueffecten blijkt dat het betrekken van een MER-deskundige in het planproces nodig is, wordt hiertoe overgegaan.

#### 3.2 FORMELE OVERLEGORGANEN

##### 3.2.1 PLANTEAM

Voor deelname aan het planteam heeft de stad Aalst volgende administraties en overheidsinstanties **uitgenodigd**:

- de projectleider van de stad (leidend ambtenaar, team planning en stadsvernieuwing)
- het diensthoofd planning, stadsvernieuwing en wonen
- het diensthoofd ruimtelijke ordening
- teamverantwoordelijke vergunningen en handhaving RO
- ruimtelijke planners van de stad Aalst
- departement Omgeving
- team MER
- agentschap onroerend erfgoed van de Vlaamse overheid

- agentschap wegen en verkeer (wegen en verkeer district Aalst)
- Vlaamse Milieumaatschappij (VMM)
- de provincie Oost-Vlaanderen (dienst ruimtelijke planning)
- het advocatenkantoor LDR (alleen wanneer dit noodzakelijk blijkt)
- ruimtelijk planners van het ontwerp bureau OMGEVING
- departement mobiliteit en openbare werken

Het team MER heeft bij mail van 5 augustus 2019 laten weten dat het geen deel wenst uit te maken van het planteam. Er wordt voorlopig vanuit gegaan dat voor voorliggend RUP geen plan-MER noodzakelijk zal zijn.

Het departement Omgeving heeft bij mail van 7 augustus 2019 laten weten dat het geen deel wenst uit te maken van het planteam daar het onderwerp van het RUP in eerste instantie als een gemeentelijke planningstaak wordt beschouwd.

De VMM heeft bij mail van 7 augustus 2019 laten weten dat zij geen deel wenst uit te maken van het planteam. Op basis van de beschikbare documenten lijkt de visie en de beleidslijnen van het RUP geen nadelig effecten te hebben voor het aspect water. Bijgevolg is het niet nodig om het team Watertoets van de VMM op te nemen in het planteam.

Het agentschap onroerend erfgoed heeft bij mail van 9 augustus 2019 laten weten dat het geen deel wenst uit te maken van het planteam. Bij nazicht van de beschermingen in de deelgemeenten heeft het vastgesteld dat er enkele beschermd monumenten zijn maar geen beschermd stads- en dorpsgezichten. Omwille van deze reden is er niet op de vraag van de stad ingegaan.

Dienst ruimtelijke planning Oost-Vlaanderen heeft bij mail van 26 juli 2019 laten weten dat zij geen deel wenst uit te maken van het planteam. Dit overeenkomstig het besluit van de deputatie om de begeleiding van niet provinciale planprocessen te beperken tot advisering enkel in functie van strijdigheden met het provinciaal beleid.

Het planteam voor het RUP 'Inperken meergezinswoningen en woondichtheden buitengebied' heeft bijgevolg volgende **samenstelling**:

- de projectleider van de stad (leidend ambtenaar, team planning en stadsvernieuwing)
- het diensthoofd planning, stadsvernieuwing en wonen
- het diensthoofd ruimtelijke ordening
- teamverantwoordelijke vergunningen en handhaving RO
- ruimtelijke planners van de stad Aalst
- agentschap wegen en verkeer (wegen en verkeer district Aalst)
- departement mobiliteit en openbare werken
- het advocatenkantoor LDR (alleen wanneer dit noodzakelijk blijkt)
- ruimtelijk planners van het ontwerp bureau OMGEVING

### 3.2.2 STUURGROEP

De stuurgroep bestaat uit:

Ambtenaren:

- Thomas Verheye / de projectleider van de stad, team planning, stadsvernieuwing en wonen
- Steven Ghysens / directeur cluster omgeving, wonen en ondernemen
- Liesbeth Longueville / diensthoofd planning, stadsvernieuwing en wonen

Leden van het college van burgemeester en schepenen:

- Caroline Verdoodt / schepen (Ruimtelijke Ordening, Planning, Omgevingsvergunning, Ruimtelijke en stedelijke ontwikkeling)
- Karim Van Overmeire / schepen (Onderwijs, Bibliotheek, Europese en Internationale Samenwerking, Erfgoed, Vreemdelingenzaken, Inburgering en Vlaams karakter)
- Jean Jacques De Gucht / schepen (Personeel & organisatie, Stadsvernieuwing, Mobiliteit & openbare werken, Onderhoud openbaar domein)
- Katrien Beulens / schepen (Economie & Landbouw, Milieu & Natuur, Klimaat, Energie, Gezin & Kind eropvang)

### 3.2.3 GECORO

Voor dit planningsproces wordt de GECORO betrokken als adviesinstantie, onder andere in de eerste consultatieronde (met schriftelijk advies) met betrekking tot de start- en procesnota, tijdens de schriftelijke adviesronde aangaande het voorontwerp RUP en bij de verwerking van de bezwaarschriften (met schriftelijk advies aan het college) in functie van de opmaak van het definitief RUP.

### 3.2.4 GEMEENTERAADSCOMMISSIE

Voor dit planningsproces kan de gemeenteraadsc commissie ruimtelijke ordening betrokken worden als de voorbereiding van de gemeenteraadsbeslissingen voor voorlopige en definitieve vaststelling van het RUP.

## 3.3 PARTICIPATIEMOMENTEN

Dit hoofdstuk wordt in een latere fase van het planproces verder aangevuld.

### 3.3.1 PARTICIPATIEMOMENT TIJDENS DE PUBLIEKE CONSULTATIE

LOCATIE

UITNODIGINGEN

VERSLAGGEVING

### 3.3.2 TWEEDE PARTICIPATIEMOMENT

## COLOFON

project	RUP 'Inperken meergezinswoningen en woondichtheden buitengebied'
projectnummer	19074
opdrachtgever	gemeentebestuur Aalst
opdrachtnemer	OMGEVING cvba Uitbreidingstraat 390 2600 Antwerpen-Berchem tel +32 3 448 22 72 fax +32 3 440 13 93

