

**PILOOTPROJECT “TOTAALANPAK ZWERFVUIL BINNEN
DE WALLENRING TE AALST”**

TUSSENRAPPORT FASE 1: SITUATIEANALYSE

Betrokkenen vanuit BECO en Tabeoka:

- Anouk Van de Meulebroecke (BECO Groep)
- Michel Suijkerbuijk (BECO Groep)
- Judith Schrijvers (BECO Groep)
- Ingrid Veulemans (Tabeoka)

BECO Groep

Antwerpen, september 2003

INHOUD

1	INLEIDING.....	1
2	DOEL SITUATIEANALYSE	2
3	WERKWIJZE SITUATIEANALYSE	3
3.1	Korte bureaustudie.....	3
3.2	Nulmeting	4
3.2.1	Verschillende te meten aspecten.....	4
3.2.2	Meetprincipes per te meten aspect	4
3.2.3	Route nulmeting en keuze van de meetpunten	6
3.2.4	Schema van de 7 metingen binnen de nulmeting	6
3.2.5	Werkbladen voor het registreren van de resultaten	7
4	RESULTATEN SITUATIEANALYSE	8
4.1	Resultaten korte bureaustudie.....	8
4.1.1	Overzicht reinigingsactiviteiten binnen de Wallenring	8
4.1.2	Aandachtspunten volgens Stadsreiniging, Groendienst, Politie en Stadswachten	8
4.1.3	Beschikbare communicatiekanalen Stad Aalst.....	9
4.1.4	Aanwezige activiteiten/actoren binnen Wallenring.....	10
4.2	Resultaten nulmeting	10
4.2.1	Resultaten zwerfvuilmetingen	10
4.2.2	Resultaten hondenpoepmetingen	14
4.2.3	Resultaten sluikestortellingen.....	15
4.3	Conclusies ten behoeve van communicatie- en sensibiliseringscampagne	16
5	VOORSTEL HOOFDLIJNEN COMMUNICATIE- EN SENSIBILISERINGSCAMPAGNE	18

BIJLAGEN:

1. Informatiebronnen inzake zwerfvuilbestrijding in Nederland en Vlaanderen
2. Route nulmeting
3. Werkbladen nulmeting (blanco-set)
4. Overzichtstabel resultaten nulmeting voor zwerfafval

1 INLEIDING

Sinds enige tijd is sprake van een visueel duidelijk merkbare toename van zwerfvuil en sluikestorten binnen de Wallenring van de stad Aalst. Om deze vervuiling terug te dringen heeft de stad Aalst besloten om voor dit stadsgebied een totaalaanpak voor te stellen om het zwerfvuil tegen te gaan. Deze totaalaanpak is gebaseerd op de volgende 3 pijlers:

1. preventie (met nadruk op sensibiliseren);
2. curatief werken (opruimen);
3. handhaven (optreden).

Een belangrijk kenmerk in de totaalaanpak is de integratie van deze 3 pijlers: er zal gelijktijdig en consequent op deze pijlers gebouwd worden, zodat deze elkaar versterken.

Het proefproject "Totaalaanpak zwerfvuil binnen de Wallenring" verloopt in 4 fasen:

- Fase 1: interne voorbereiding;
- Fase 2: opmaak van een plan voor communicatie en sensibilisering;
- Fase 3: uitvoering van het bovenvermelde plan in 3 schijven van 3 maanden (met integratie van de andere 2 pijlers);
- Fase 4: opmaak van een eindrapport en een evaluevaluatie.

De stad Aalst heeft besloten de fasen 2 tot en met 4 uit te besteden aan de BECO Groep in samenwerking met het communicatiebureau Tabeoka. Het project bestaat uit de communicatie over het proefproject "Totaalaanpak zwerfvuil binnen de Wallenring", de sensibilisering binnen het project (zowel naar de ruime bevolking als naar de doelgroepen) en de opmaak van de nodige rapporten over het totale pilootproject.

Het onderhavige document is een tussenrapport van de eerste fase van de projectwerkzaamheden door BECO en Tabeoka; dit tussenrapport behandelt de resultaten van de zogenaamde situatieanalyse.

2 DOEL SITUATIEANALYSE

De situatieanalyse heeft als doel om met behulp van een korte bureaustudie, enkele gerichte interviews en een nulmeting in kort tijdsbestek goed inzicht te krijgen in de volgende belangrijke zaken:

- de omvang van de verontreiniging binnen de Wallenring bij aanvang van het project (met dit inzicht wordt het tevens mogelijk om later de resultaten van de campagne te kunnen meten);
- de specifieke plaatsen binnen de Wallenring die het meest gevoelig zijn voor verontreiniging;
- de invloed van diverse wekelijkse of lokale activiteiten (zoals de wekelijkse markt), en van de diverse veeg- en reinigingsactiviteiten, op de verontreinigingssituatie;
- de meest relevante bronnen en oorzaken van het ontstaan van het zwerfvuil (deze informatie is van groot belang voor het kunnen afbakenen van de belangrijkste doelgroepen en actoren-groepen);
- de beschikbare communicatiekanalen en de waarde/buikbaarheid van ieder van deze kanalen;
- de situatie binnen de Wallenring als het gaat om bewonerssamenstelling, aanwezigheid van winkels, scholen, uitgaanscentra, markten, bewonersverenigingen, etc.

De informatie die voortkomt uit de situatieanalyse zal optimaal worden benut voor de opmaak van het communicatie- en sensibiliseringsplan. De resultaten van de nulmeting dienen daarnaast om het mogelijk te maken dat later de resultaten van de campagne meetbaar/concreet kunnen worden gemaakt (met behulp van resultaatmetingen).

3 WERKWIJZE SITUATIEANALYSE

3.1 Korte bureaustudie

In de korte bureaustudie heeft een documentenonderzoek plaatsgevonden en zijn gesprekken met betrokkenen gevoerd met de bedoeling beter inzicht te krijgen in de situatie binnen de Wallenring. Daarbij is vooral gezocht naar informatie over aspecten als: verontreinigingssituatie, bronnen & oorzaken, acties in het verleden, de organisatie van de reinigingsactiviteiten, beschikbare communicatiekanalen en hun bruikbaarheid, aanwezigheid van winkels, scholen, uitgaanscentra, markten, verenigingen, etc.

Hieronder worden de geraadpleegde bronnen opgesomd; tussen haakjes zijn de belangrijkste onderwerpen vermeld waarover via de betreffende bron relevante informatie is verkregen:

1. Geraadplaagde informatiedocumenten met betrekking tot de situatie in Aalst:
 - “Informatiegids Aalst 2003 – 2004” (wegwijzer verschillende diensten, aanwezige organisaties, zelfstandigen, verenigingen, scholen, ...);
 - www.aalst.be (idem);
 - <http://aalst.start.be> (idem + extra informatie over de diverse evenementen);
 - communicatiemiddelen Aalst (Denderend Aalst, de milieubijlage, ...);
 - “Afvalpreventiecampagne Aalst 2001, 2002 en 2003” (preventie van huishoudelijk afval binnen stad Aalst).

2. Betrokkenen waarmee gesprekken hebben plaatsgevonden:
 - Stadsreiniging: dhr. Laurant Van Ransbeeck (planning reinigingsactiviteiten, hotspots zwerfvuil en sluikestort, problematiek betreffende de stadsreiniging);
 - Politie: dhr. Ludwig Van Der Burght (rol van de politie met betrekking tot sluikestorten en hondenpoep, samenwerking stadsreiniging en stadswachten);
 - Groendienst: dhr. Bart Backaert (planning en activiteiten groendienst, hotspots en problematiek hondenpoep);
 - Stadswachten: mevr. Jo De Swaef (activiteiten stadswachten, samenwerking politie en Stadsreiniging, hotspots en problematiek sluikestort, zwerfvuil en hondenpoep).

Tevens is een analyse gemaakt van informatie en ervaringen met betrekking tot zwerfvuilbestrijding elders in Vlaanderen en Nederland. De meest relevante stukken in dit verband zijn opgenomen in de literatuurlijst in bijlage 1.

3.2 Nulmeting

3.2.1 *Verschillende te meten aspecten*

De nulmeting bestaat uit een aantal deelmetingen die zich richten op drie verschillende aspecten, ieder met een eigen meetmethode die in paragraaf 3.2.2 wordt toegelicht:

- regulier zwerfval (blikjes, flesjes, snoepverpakkingen, strooifolders, etc.);
- hondenpoep in plantsoenen waar het verboden is honden te laten poepen;
- sluikestorten (illegaal op straat gezette zakjes huishoudelijk afval).

De reden waarom hondenpoep apart is meegenomen, is gelegen in het gegeven dat men vooral geïnteresseerd is in het terugdringen van hondenpoep in plantsoenen waar het verboden is om honden te laten poepen. Met de reguliere meetmethode voor zwerfafval is dit onmogelijk te meten. Ook voor sluikestorten is een aparte methode nodig. Dit komt omdat de kans klein is dat sluikestorten in relevante mate zullen worden geconstateerd als hier enkel op wordt gelet vanaf de vaste meetpunten in de reguliere meetmethode voor zwerfafval.

3.2.2 *Meetprincipes per te meten aspect*

Algemeen

De nulmeting is opgebouwd uit 7 metingen tijdens een volledige week (8 - 14 september 2003). Het schema van de 7 metingen is weergegeven in paragraaf 3.2.4. Iedere meting bestaat uit 34 observaties op vaste meetpunten tijdens een vaste route voor het reguliere zwerfafval, uit aparte tellingen van hondenpoep¹ op 4 vaste plantsoengedeelten en uit aparte tellingen van sluikestorten tijdens de gehele route. De route en de keuze van de meetpunten komen aan bod in paragraaf 3.2.3.

Meetprincipe voor regulier zwerfafval

Als meetprincipe voor het reguliere zwerfafval (blikjes, flesjes, snoepverpakkingen, strooifolders, etc.) is gebruik gemaakt van de meetmethode van Nederland Schoon en CROW².

Op ieder van de 34 meetpunten is een observatie gedaan van de zwerfvuilverontreiniging ter plekke. Ter ondersteuning en documentatie hiervan is op ieder meetpunt bij iedere observatie een foto genomen in een vaste richting (dat wil zeggen dat bij latere metingen op hetzelfde punt de foto steeds in dezelfde richting wordt genomen). Door middel van een combinatie van een kwalitatieve en kwantitatieve methode wordt aan de situatie een zogenaamde schoonheidsgraad toegekend:

¹ De hondenpoep-tellingen in de geselecteerde plantsoengedeelten zijn uiteindelijk maar 2x uitgevoerd; de hondenpoepverontreiniging in de plantsoenen varieert namelijk niet veel van dag tot dag.

² 'Afrekenen met zwerfafval. Een werkmethode om zwerfafval te meten en aan te pakken.' Nederland Schoon / CROW, april 2003.

Schoonheidsgraad		Aantal eenheden zwerfafval per 100 m ² (grof) of per 1 m ² (fijn)	Beschrijving
A+	Zeer schoon	0	Er is geen zwerfafval zichtbaar
A	Schoon	1-3	Er ligt op het eerste gezicht geen zwerfafval, maar als je goed kijkt zie je soms iets liggen
B	Matig schoon	4-10	Her en der verspreid liggen enkele stukken zwerfafval
C	Vuil	11-25	Over een belangrijk deel van het gebied ligt zwerfafval
D	Zeer vuil	> 25	Nagenoeg overal ligt zwerfafval in alle soorten en maten

Ter ondersteuning van de kwalitatieve methode (aan de hand van de beschrijving in de rechterkolom) zijn in de werkmethode van Nederland Schoon / CROW meerdere sets referentiebeelden beschikbaar waarop diverse locaties met verschillende hoeveelheden en soorten zwerfvuil staan afgebeeld. Aan de verschillende situaties zijn schoonheidsgraden toegekend, die de mate van verzorging aangeven. Door vergelijking van de op het meetpunt gemaakte foto met de referentiebeelden kan de meest toepasselijke schoonheidsgraad worden toegekend. Er zijn sets beschikbaar voor verschillende typen omgevingen: voor het huidige project zijn de sets referentiebeelden voor verhard oppervlak in woonwijken, voor verhard oppervlak in winkelstraten en voor onverhard oppervlak in woonwijken relevant.

In de methode van Nederland Schoon en CROW wordt zowel naar grof zwerfafval als fijn zwerfafval gekeken; voor fijn zwerfafval wordt in de kwantitatieve methode afgegaan op de hoeveelheid fijn zwerfafval per m². Dit laatste is echter heel lastig eenduidig te bepalen omdat de concentraties fijn zwerfafval bij een serieuze verontreiniging vaak zeer sterk fluctueren van plek tot plek binnen een relatief beperkt oppervlak (in de straatgoot zijn bijvoorbeeld vaak veel grotere concentraties aanwezig dan op de rest van het oppervlak). Daarom is ervoor gekozen om op dit punt af te wijken van de methode van Nederland Schoon en CROW. In onze aanpak kijken we in eerste instantie enkel naar het grove zwerfafval, en bepalen op basis daarvan een schoonheidsgraad. Vervolgens is echter de score met één eenheid verhoogd (bijvoorbeeld van B naar C) als sprake is van één van de volgende situaties: een opvallend grote hoeveelheid fijn zwerfafval in de nabijheid van het meetpunt (de eerste 100 m² in de richting van de foto), irritante hondenpoep op verhard oppervlak voor wandelaars in de nabijheid van het meetpunt, of een sluikestort in de nabijheid van het meetpunt. Als zich meerdere van deze situaties tegelijkertijd voordoen, wordt de score ook met meerdere eenheden verhoogd. Tenslotte is het resultaat uitgedrukt in een cijfer om het mogelijk te maken dat over alle meetpunten heen ook een gemiddelde score kan worden bepaald. Hierbij worden de volgende cijfers toegekend per schoonheidsgraad: A+ = 0, A = 1, B=2, C=3, D=4; verhogingen met een punt door veel fijn zwerfafval, hondenpoep of sluikestort worden hier nog bij opgeteld.

Meetprincipe voor hondenpoep in plantsoenen

Zoals eerder aangegeven is voor hondenpoep ook een aparte meting uitgevoerd omdat men vooral geïnteresseerd is in het terugdringen van hondenpoep in plantsoenen waar het verboden is om

honden te laten poepen, terwijl dit met de reguliere meetmethode voor zwerfafval onmogelijk te meten valt.

Daarom is tijdens de week van de nulmeting op 2 dagen een aparte telling uitgevoerd van het aantal stuks hondenpoep op 4 geselecteerde plantsoengedeelten van ieder ongeveer 100 m² op het Keizersplein, de Bauwensplaats, het Esplanadeplein en de Graanmarkt.

Meetprincipe voor sluikestorten

Ook voor sluikestorten is een aparte methode nodig. Dit komt omdat de kans klein is dat sluikestorten vanaf de vaste meetpunten in de meetmethode voor regulier zwerfafval kunnen worden geconstateerd.

Daarom is er apart bijgehouden hoeveel stuks van illegaal op straat gezette zakjes huishoudelijk afval in totaal worden geconstateerd tijdens de gehele route (dus niet alleen op de vaste meetpunten, maar tijdens de gehele route).

3.2.3 Route nulmeting en keuze van de meetpunten

De route van de nulmeting is weergegeven in bijlage 2. Verspreid over deze route zijn 34 vaste meetpunten gekozen voor het reguliere zwerfafval, en 4 vaste meetpunten voor de aparte hondenpoeptellingen in plantsoenen. Alle vaste meetpunten worden goed omschreven op een speciaal daarvoor ontworpen werkblad.

Bij de keuze van de 34 meetpunten wordt een mix aangehouden van gewone straatbeelden en zogenaamde hotspots (plaatsen die regelmatig sterk zijn verontreinigd). Er is dus bewust voor gekozen om extra aandacht te schenken aan de plaatsen die waarschijnlijk tot de meeste ergernissen bij de mensen aanleiding geven. Op deze manier kan later immers gevolgd worden of ook op deze hotspots gemiddeld genomen een verbetering te zien valt als gevolg van de campagne.

3.2.4 Schema van de 7 metingen binnen de nulmeting

Om een betrouwbaar beeld te krijgen zijn in totaal 7 metingen uitgevoerd, verspreid over een volledige week. Door de metingen te spreiden qua tijdstip op de dag (soms voor een veeg- en reinigingsronde, soms erna) en ook vóór en na bepaalde relevante activiteiten (zoals de zaterdagmarkt en de drukste uitgaansavond), wordt tevens inzicht gekregen in de mate waarin de zwerfvuilverontreinigingen op de diverse locaties variëren in de week.

Rekening houdend met de veeg- en reinigingsschema's van de Stadsreiniging (zie paragraaf 4.2) is daarom het volgende schema aangehouden voor uitvoering van de 7 metingen als onderdeel van de nulmeting:

Tabel: Schema uitvoering van de 7 metingen als onderdeel van de nulmeting

Maandag 8 – 9	± 18.00 u	Na een weekdag vervuiling
Woensdag 10 – 9	± 9.00 u	Na de schoonmaakactiviteiten
Donderdag 11 – 9	± 16.00 u	Vlak na het einde van de schooldag
Vrijdag 12 – 9	± 13.00 u	Halfweg de dag
Zaterdag 13 – 9	± 10.30 u	Tegen het einde van de zaterdagmarkt, voor het vegen
Zaterdag 13 – 9	± 19.00 u	Na het vegen van de zaterdagmarkt, na de drukste winkelmiddag
Zondag 15 – 9	± 7.30 u	Na de zaterdaguitgaansavond, tijdens de schoonmaak

3.2.5 Werkbladen voor het registreren van de resultaten

Voor het registreren van de resultaten van de nulmeting is een set werkbladen ontworpen (zie bijlage 3). Een belangrijk onderdeel van het werkblad voor de reguliere zwerfafvalmetingen is het gedeelte waarin dient te worden aangegeven hoe het geconstateerde zwerfvuil kan worden getypeerd (bv. blikjes, flesjes, snoepverpakkingen, snackbarverpakkingen, strooifolders, etc.). Deze typering geeft aldus informatie over de herkomst van het zwerfvuil en de veroorzakers ervan; deze informatie is van grote waarde voor het opstellen van de communicatie- en sensibiliserings-campagne omdat het goed inzicht geeft in de belangrijkste doelgroepen.

4 RESULTATEN SITUATIEANALYSE

In dit hoofdstuk worden de resultaten van de situatieanalyse gepresenteerd. Achtereenvolgens wordt ingegaan op:

1. Resultaten korte bureaustudie:
 - overzicht reinigingsactiviteiten binnen de Wallenring
 - aandachtspunten volgens Stadsreiniging, Groendienst, Politie en Stadswachten
 - beschikbare communicatiekanalen stad Aalst
 - aanwezige activiteiten/actoren binnen de Wallenring / de stad
2. Resultaten nulmeting:
 - resultaten zwerfvuilmetingen
 - resultaten hondenpoepmetingen
 - resultaten sluikestortellingen
3. Conclusies ten behoeve van de communicatie- en sensibiliseringscampagne.

4.1 Resultaten korte bureaustudie

4.1.1 *Overzicht reinigingsactiviteiten binnen de Wallenring*

Tijdens het gesprek met dhr. Van Ransbeeck is een duidelijk overzicht verkregen van de verschillende schoonmaakactiviteiten van de dienst Stadsreiniging binnen de Wallenring. In onderstaande tabel zijn de tijdstippen en activiteiten weergegeven.

	Leegmaken vuilbakjes	Veegwagens	Karretjes en grijpers
Ma – vrij	6.00 - 9.00 u	6.00 - 9.00 u	6.00 - 13.30 u
Zaterdag ³	13.00 – 15.00 u	13.00 – 15.00 u	13.00 – 15.00 u
Zondag ⁴		6.00 – 9.00 u	

4.1.2 *Aandachtspunten volgens Stadsreiniging, Groendienst, Politie en Stadswachten*

- In het verleden zijn er reeds meerdere acties genomen door de dienst Stadsreiniging, maar deze hebben tot nu toe nog geen duidelijke resultaten gekend. Enkele voorbeelden zijn: een sensibiliseringsaffiche van de Stadsreiniging aan de sluikestorters, foto's van hotspots in Aalst en artikels in verschillende media. Dhr. Van Ransbeeck geeft aan dat de medewerkers van de dienst graag meewerken aan eventuele komende acties of verder onderzoek.

³ Zaterdag wordt enkel de regio van de zaterdagmarkt gereinigd: regio Grote Markt - Vredeplein – Keizersplein.

⁴ Op zondag worden enkel de straten en pleinen van de uitgaansbuurt gereinigd.

- De Groendienst of firma's belast met het groenonderhoud verwijderen tijdens het maaien van de berm en plantsoenen alle hondenpoep en zwerfvuil. Er wordt enkel gemaaid tijdens het groeiseizoen, waardoor er in de winter minder onderhoud gebeurt en het dus viezer wordt in de groene stukken. Buiten de Wallenring hebben sommige groengebieden flink te kampen met sluikestorters.
- In het verleden heeft de Groendienst reeds hondentoiletten aangelegd, deze worden echter lang niet altijd gebruikt door hondeneigenaren omdat zij vaak worden beschouwd als onhygiënisch.
- Dhr. Van der Burght van de politie heeft in 1995 reeds een studie ingediend naar hondenpoep in de Aalsterse buurten, maar dit heeft tot nu toe nog geen gevolg gekend.
- Ook mevr. De Swaef van de stadswachten heeft meerdere onderzoeken en studiedagen rond hondenpoep gevolgd en heeft diverse malen (1996, 1997 en 2002) geprobeerd een project op te starten.
- Tijdens de bespreking met de vertegenwoordigers van de groendienst, politie en stadswachten zijn de volgende hotspots voor hondenpoep aangegeven:
 - Bauwensplein;
 - Keizersplein;
 - Hopmarkt;
 - Keizershallen;
 - Houtmarkt;
 - Graanmarkt.

4.1.3 Beschikbare communicatiekanalen Stad Aalst

Tijdens de campagne kan gebruik worden gemaakt van een reeks communicatiekanalen van de Stad Aalst. Hieronder zijn de voornaamste media kort beschreven:

- Denderend Aalst + milieubijlage: wordt maandelijks (niet in juli en augustus) met de post bij elk gezin bedeed. Deze stadskrant wordt goed gelezen en kan met een milieubijlage als aanvulling een belangrijke rol spelen. Bij de aanvang van de communicatiecampagne kan bijvoorbeeld een gehele milieubijlage besteed worden aan zwerfvuil. Op die manier kan er meteen volop informatie worden verspreid, ook aan inwoners en doelgroepen binnen de Wallenring.
- De Streekkrant Aalst: verschijnt wekelijks, wordt samen met reclaimedrukwerk bedeed en komt dus niet terecht bij wie een sticker tegen reclaimedrukwerk op de bus kleefde. Kan gebruikt worden voor blikvangers, bijvoorbeeld aankondigingen, korte berichtgeving, logo's en afbeeldingen.
- Lichtkranten: verspreid aanwezig binnen de Wallenring; deze kunnen worden gebruikt voor de aankondiging van nieuws of evenementen.
- Teletekst: er kan eventueel een pagina worden besteed aan de zwerfvuilcampagne.
- Website stad Aalst: op de site kan eventueel een pagina worden gewijd aan de zwerfafvalcampagne met links naar overige websites.
- Borden in het stadscentrum die beschilderd of met affiches beplakt kunnen worden.

4.1.4 Aanwezige activiteiten/actoren binnen Wallenring

Belangrijke reguliere activiteiten binnen de Wallenring met een wezenlijke invloed op de verontreinigingssituatie zijn onder meer: de zaterdagmarkt, diverse scholen, het uitgaanscentrum en het winkelcentrum.

Er zijn heel wat scholen gevestigd binnen de Wallenring. De scholieren, waarschijnlijk vooral die van secundaire middelbare scholen, lijken in belangrijke mate bij te dragen aan de zwerfvuilverontreiniging binnen de Wallenring (zie paragraaf 4.2). Scholen kunnen aan de andere kant ook een belangrijke bijdrage leveren aan het verminderen van de hoeveelheid zwerfvuil in de stad. Ook op jeugdverenigingen kan daarvoor beroep worden gedaan. Er zijn in totaal 7 kleuter- en basisscholen, 10 secundaire scholen, 2 scholen in het kunstonderwijs en 1 hogeschool aanwezig binnen de Wallenring. Overige jeugdgerelateerde verenigingen zijn de jeugdbewegingen, zoals KSA's, Scouting en Chiro, studentenverenigingen, jeugthuizen, enzoverder.

De omgeving van het Keizersplein wordt elke week in beslag genomen door de zaterdagmarkt. Deze markt lokt een groot aantal mensen naar de binnenstad en draagt zo vooral indirect bij aan de verontreiniging met zwerfvuil. Daarnaast is een aantal winkelstraten in de omgeving van de Grote Markt belangrijk, zoals de Molenstraat, Kattestraat, Nieuwstraat en Zoutstraten. De omgeving van de Grote Markt is ook een belangrijke uitgaansbuurt, wat voornamelijk op vrijdag- en zaterdagavond tot extra zwerfafval kan leiden.

4.2 Resultaten nulmeting

4.2.1 Resultaten zwerfvuilmetingen

Volledige overzichtstabel resultaten nulmeting:

Een volledige overzichtstabel met de resultaten van de zwerfvuil-nulmeting, verspreid over 7 dagen en 34 meetpunten, is opgenomen in bijlage 4. Per locatie staan de scores voor ieder van de 7 metingen weergegeven. Ook is in de tabel een gemiddelde score per locatie berekend. In de laatste kolom staan de vervuilingen opgesomd die op die locatie veel voorkomen.

Variatie in de zwerfvuilverontreiniging gedurende de week:

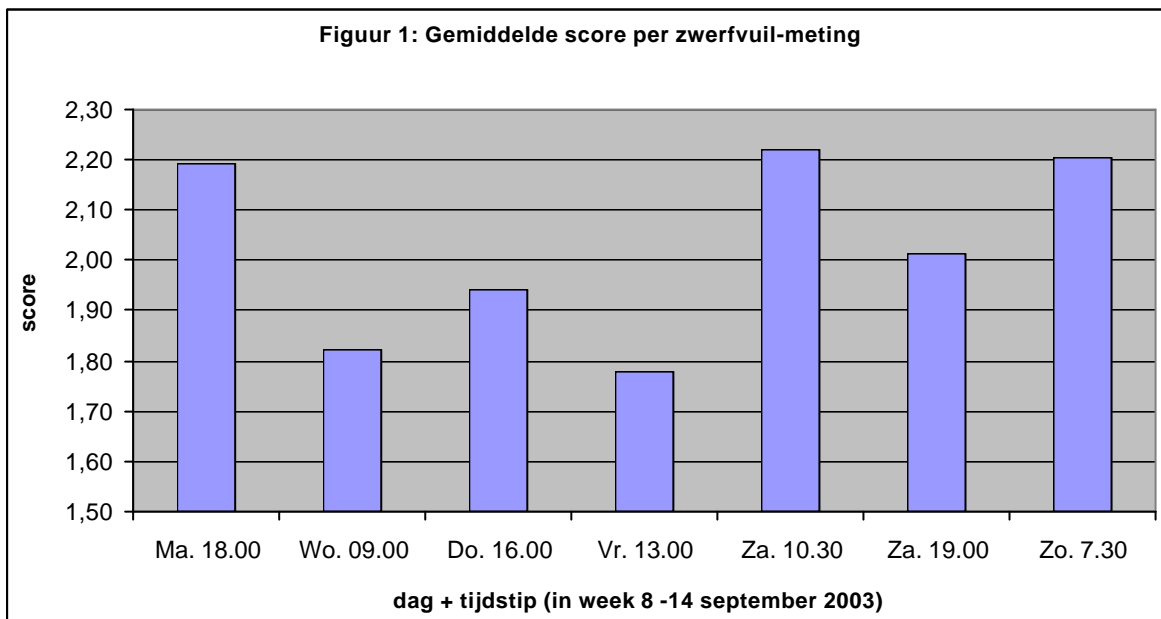
In figuur 1 is een overzicht opgenomen van de gemiddelde score van ieder van de 7 zwerfvuilmetingen tijdens de nulmeting. Deze figuur geeft een beeld van het verloop van de mate van zwerfvuilverontreiniging gedurende de dag en gedurende de week.

De hoogste scores zijn vastgesteld op maandagavond, zaterdagvoormiddag (tijdens de zaterdagmarkt), zaterdagavond en zondagochtend (na uitgaansavond). Op de zaterdag hebben we 2 keer gemeten. De vervuiling op zaterdagavond ligt beduidend lager dan zaterdagvoormiddag, hetgeen te verklaren valt door de extra reinigingsronde in de omgeving van de zaterdagmarkt na afloop van deze markt.

Uit de figuur kan het volgende beeld worden afgeleid:

- de verontreiniging stijgt naarmate de dag vordert (de metingen die later op de dag zijn uitgevoerd, laten een hogere verontreinigingsscore zien dan de metingen die vroeg op de dag

- zijn verricht; het effect van de reinigingsactiviteiten door de stadsreiniging, die over het algemeen vroeg op de dag plaatsvinden, is duidelijk te zien);
- in het weekend is de verontreiniging sterker dan door de week (de hoogste verontreinigingscores zijn gemeten in het weekend; dit is logisch omdat in het weekend enerzijds veel mensen in het gebied aanwezig zijn (winkels, markt, uitgaanscentrum) en anderzijds minder gereinigd wordt dan door de week).

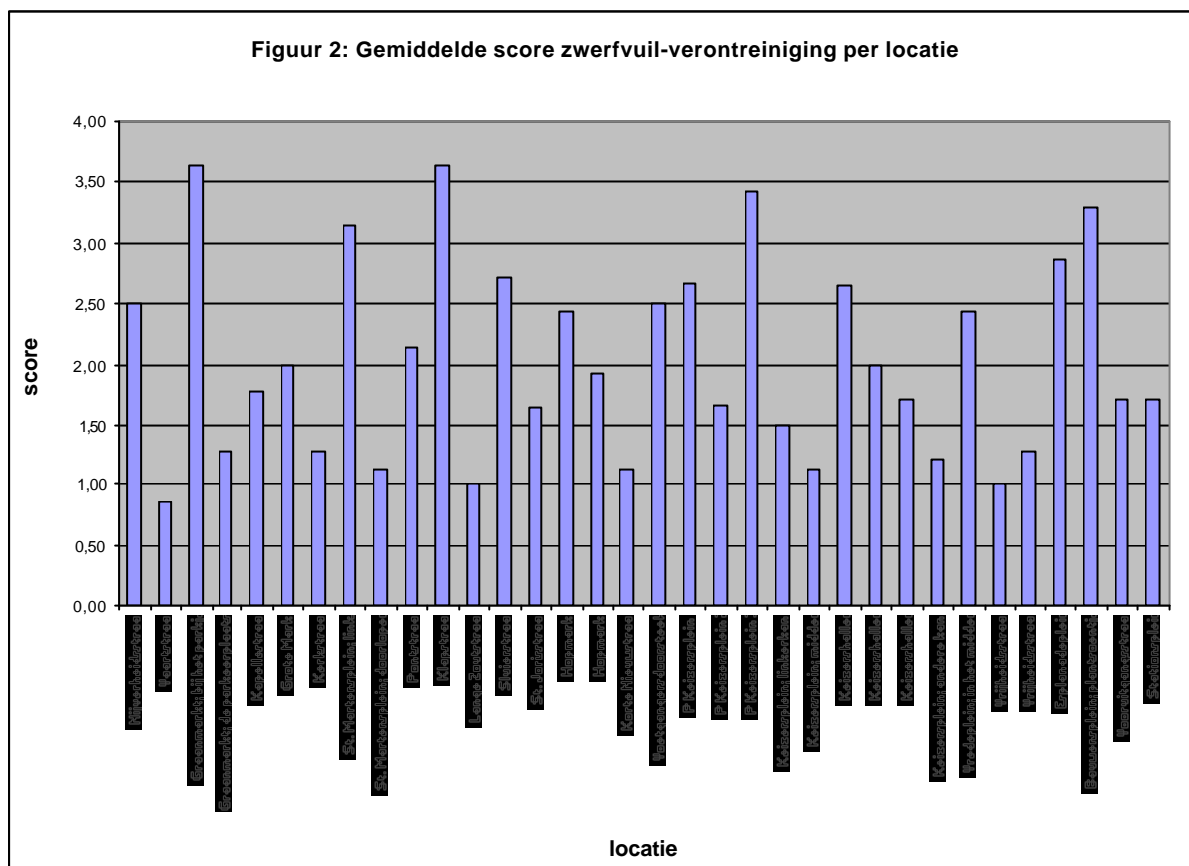


Gemiddelde score per locatie:

Figuur 2 geeft een overzicht van de gemiddelde score per locatie, dat wil zeggen de score per meetpunt gemiddeld over de 7 metingen. Uit deze figuur kan worden afgeleid welke locaties het meest gevoelig zijn voor verontreiniging door zwerfvuil. In onderstaande tabel zijn alle locaties vermeld met een gemiddelde verontreinigingsscore van 2,5 of hoger; per locatie staat ook weergegeven wat de belangrijkste categorieën zwerfvuil zijn die op die locatie zijn geconstateerd.

Tabel: Locaties op de meetroute die het meest gevoelig blijken voor verontreiniging door zwerfvuil

Locatie	Gem. score	Belangrijkste categorieën verontreiniging
Klapstraat	3,64	strooifolders, snackbarresten, sluikestort
Graanmarkt; bij het parkje	3,64	snackbar-, snoepverpakkingen en fijn zwerfafval
P Keizersplein 3	3,42	blikjes, snoepverpakkingen en strooifolders
Bauwensplein; plantsoentje	3,29	fijn zwerfafval, overig papierzwerfafval
St. Martensplein; links	3,14	snackbar-, snoepverpakkingen en fijn zwerfafval
Esplanadeplein	2,86	blikjes, snoep- en snackbarverpakkingen
Sluierstraat	2,71	fijn zwerfafval, hondenpoep
P Keizersplein 1	2,67	snackbar-, snoepverpakkingen en strooifolders
Keizershallen	2,64	snackbarverpakkingen, strooifolders
Voetgangersdoorsteek	2,5	strooifolders, fijn zwerfafval
Nijverheidsstraat	2,5	snackbar-, snoepverpakkingen en blikjes



Meest voorkomende soorten zwerfvuil:

Hieronder beschrijven we de twee categorieën grof zwerfvuil die het meest blijken bij te dragen aan de verontreiniging met zwerfvuil binnen de Wallenring:

- Verpakkingen van snoep, snacks, sigaretten, drank en andere versnaperingen
De meest voorkomende zwerfvuilcategorie betreft verpakkingen van snoep, snacks, broodjes, drank (flesjes, blikjes, e.d.), sigaretten, etc. Vooral de diverse plaatsen waar scholieren zich buiten schooltijd ophouden (waaronder diverse parkjes), en de looproutes tussen scholen, winkels/snackbars en station, zijn vaak serieus verontreinigd met vooral dit type zwerfvuil. Waarschijnlijk zijn scholieren niet de enige belangrijke doelgroep in dit verband, maar kan dit worden verbreed naar andere groepen jongeren (bv. uitgaande jongeren en winkelende jongeren) en deels ook volwassenen die binnen de Wallenring op straat aanwezig zijn en daar snacks, snoep, drinken, e.d. nuttigen.

Uit figuur 3 kan het volgende worden geleerd:

- Er zijn enkele locaties op de meetroute die waarschijnlijk niet of onvoldoende meegenomen (kunnen) worden tijdens de reinigingsactiviteiten. Dit zijn de locaties die constant een hoge verontreinigingsscore laten zien, ongeacht het tijdstip op de dag of in de week. Het gaat hierbij met name om de volgende locaties (deze hebben steeds een score van 2 of hoger):
 - Graanmarkt (bij het parkje);
 - Parking Keizersplein (punt 3);
 - Bauwensplein, plantsoen;
 - Parking Keizersplein (punt 1);
 - Klapstraat;
 - St. Martenplein, links;
 - Keizershallen;
 - Sluierstraat;
 - Voetgangersdoorsteek (bij Korte Nieuwstraat).
- Slechts weinig locaties blijken ongevoelig voor verontreiniging. De Vaartstraat is de enige locatie waar nooit een score hoger dan 1 is vastgesteld. Vele andere locaties blijken wel gevoelig voor verontreiniging maar worden regelmatig degelijk gereinigd.

4.2.2 Resultaten hondenpoepmetingen

De resultaten van de hondenpoepmetingen zijn in onderstaande tabel weergegeven.

Metingnummer:	1	2	
Datum meting:	11-09-'03	12-09-'03	
Weekdag:	Donderdag	Vrijdag	
Tijdstip meting:	16:00	13:00	Totaal over de 2 metingen
Plantsoen:			
Keizershallen	3	5	8
Esplanadeplein	0	1	1
Bauwensplein	18	21	39
Graanmarkt	4	5	9
Totaal per meting:	25	32	57

Tijdens de metingen blijkt voornamelijk het Bauwensplein flink vervuild met hondenpoep. Bij een beperkt aantal plantsoenen is een hondentoilet aanwezig. Bij de plantsoenen zijn over het algemeen geen duidelijke verbodsbepalingen (zoals verbodsborden) voor het laten poepen van honden aanwezig.

4.2.3 Resultaten sluikestortellingen

De resultaten van de sluikestortellingen zijn in onderstaande tabel weergegeven. De tabel vermeldt hoeveel stuks van illegaal op straat gezette zakjes huishoudelijk afval in totaal zijn geconstateerd tijdens de gehele route (dus niet alleen op de vaste meetpunten, maar tijdens de gehele route).

Ten behoeve van de sluikestortellingen is de route op advies van de Stadsreiniging uitgebreid met twee extra straten: de Hoogstraat en de Volderstraat.

Tabel: Overzicht resultaten sluikestortellingen tijdens de nulmeting

Metingnummer:	1	2	3	4	5	6	7	Totaal
Datum meting:	8-09-'03	10-09-'03	11-09-'03	12-09-'03	13-09-'03	13-09-'03	14-09-'03	
Weekdag:	Maandag	Woensdag	Donderdag	Vrijdag	Zaterdag	Zaterdag	Zondag	
Tijdstip meting:	18.00	9:00	16:00	13:00	10:30	19:00	7:30	
Straat								
Klapstraat		1	1	1	1	1	1	5 ⁶
Hoogstraat					1	1	1	3
Volderstraat							1	1
Hopmarkt	2							2
P Keizersplein 1							1	1
Keizersplein; midden							1	1
Vredesplein; midden							1	1
Esplanadeplein							1	1
Bauwensplein; plantsoen		1					1	2
Totaal per meting:	2	2	1	1	2	2	7	17 (11) ⁷

Het aantal plaatsen waarop sluikestorten zijn geconstateerd tijdens de nulmeting, is relatief beperkt. Dit maakt de betrouwbaarheid van de resultaten minder goed.

Aanvullend op de bovenstaande sluikestortellingen tijdens de meetroute voor zwerfvuil is daarom één keer een aparte ronde gemaakt langs hotspots voor sluikestorten op andere plaatsen in de stad (samen met dhr. Van Ransbeeck van de Stadsreiniging). Dit is gedaan op dinsdag 16 september 2003, om circa 7.00 uur in de ochtend, juist voor de lediging van afvalbakken. Tijdens deze ronde zijn de voornaamste hotspots opgemerkt buiten de Wallenring maar nog wel in het centrum; zie de resultaten in onderstaande tabel.

⁶ De zakjes die in de Klapstraat en de Hoogstraat zijn geconstateerd, zijn telkens opnieuw meegeteld zolang het zakje niet is verwijderd; het gaat hier dus om steeds hetzelfde zakje.

⁷ Hier staan twee getallen. Het eerste getal geeft weer hoeveel keer in totaal een zakje is geconstateerd tijdens de 7 metingen (daar zitten dus 2 zakjes tussen die op meerdere dagen zijn gevonden en die daarom ook meerdere keren zijn meegeteld). Het getal tussen haakjes geeft het aantal verschillende zakjes weer.

Tabel: Resultaten aanvullende ronde langs sluikestort-hotspots buiten de meetroute van de nulmeting

Locatie sluikestort	Aantal zakken
<i>Binnen de Wallenring</i>	
De Werf	1
St. Martensplein	1
<i>Buiten de Wallenring, in het centrum</i>	
Hoge Vesten	3
Rapestraat	3
Kalfstraat	2
Jozef Meganckstraat	7
Totaal	17

4.3 Conclusies ten behoeve van communicatie- en sensibiliseringscampagne

In deze paragraaf proberen we de resultaten van vooral de nulmeting samen te vatten in de vorm van conclusies ten behoeve van de communicatie- en sensibiliseringscampagne:

Zwerfvuil

- De meest voorkomende soorten zwerfvuil binnen de Wallenring zijn:
 - verpakkingen van snoep (wikkels), dranken (flesjes, blikjes), sigaretten, e.d.;
 - snackbarverpakkingen, servetten, bekers, etensresten van snacks e.d.;
 - strooifolders en andere reclamefolders;
 - fijn zwerfvuil (voornamelijk sigarettenpeuken, op enkele plaatsen geconcentreerd, zoals bij bushaltes).
- De duidelijk voornaamste directe veroorzakers van zwerfvuil (en dus de duidelijk belangrijkste doelgroepen van de zwerfvuilbestrijdingscampagne) zijn:
 - jongeren, zowel scholieren als uitgaande jongeren, en deels ook winkelende ouderen, die op straat aanwezig zijn en daar snoep, snacks, broodjes, sigaretten, dranken e.d. nuttigen; dit leidt tot zwerfvuil van vooral verpakkingen in parkjes, looproutes van winkels/snackbars naar scholen en station, in de directe omgeving van snackbars, bij bushaltes, parkeerplaatsen, e.d.;
 - verspreiders van strooifolders, reclamefolders e.d.

Hondenpoep

- Hondenpoep komt in bijna alle plantsoenen voor, maar is in sommige parkjes/buurtten duidelijk meer geconcentreerd dan elders.
- Bij de plantsoenen zijn slechts in beperkte mate hondentoiletten en duidelijke verbodsbepalingen aanwezig.
- De campagne tegen hondenpoep dient uiteraard met name gericht te worden op de hondenbezitters, en kan gepaard gaan met het aanbieden van meer faciliteiten, duidelijkere communicatie van het verbod op de plantsoenen zelf en handhavingsacties.

Sluikstort

- Het aantal gevallen van sluikstort op de route voor zwerfvuil binnen de Wallenring bleek tijdens de nulmeting relatief beperkt; dit neemt niet weg dat op 9 verschillende plaatsen op deze route sluikstorten zijn gesignaleerd.
- De belangrijkste hotspots voor sluikstort liggen net buiten de Wallenring. Hier is duidelijk sprake van een ernstigere situatie dan op de meetroute van de nulmeting voor zwerfvuil.
- De campagne tegen sluikstorten kan vooral worden gericht op de bewoners in de directe omgeving van de hotspots voor sluikstorten.

5 VOORSTEL HOOFDLIJNEN COMMUNICATIE- EN SENSIBILISERINGSCAMPAGNE

In dit hoofdstuk worden de hoofdlijnen weergegeven van het voorstel voor de communicatie- en sensibiliseringscampagne in het project. Deze hoofdlijnen worden met de stuurgroep besproken op de vergadering op 7 oktober 2003, waarna Tabeoka en BECO het voorstel voor de campagne in gedetailleerde vorm verder kunnen uitwerken. Een bespreking van het uitgewerkte, gedetailleerde voorstel voor de campagne met de stuurgroep staat gepland voor 4 november 2003.

In bijlagen 4 en 5 van het projectvoorstel van BECO en Tabeoka d.d. 5 juni 2003 was reeds een voorstel opgenomen voor de mogelijke opzet van de communicatie- en sensibiliseringscampagne. Op hoofdlijnen kwam dat voorstel op het volgende neer:

HOOFDLIJNEN VAN DE IN HET PROJECTVOORSTEL D.D. 5 JUNI 2003 VOORGESTELDE CAMPAGNE

Combinatie van preventief, curatief en handhavend optreden

De totaalaanpak is gebaseerd op de volgende 3 pijlers:

1. preventie (met nadruk op sensibiliseren);
2. curatief werken (opruimen);
3. handhaven (optreden).

Actieconcept: 3 fasen

We hebben voorgesteld de actie in drie fasen te ontwikkelen:

1. voorbereiding: teasercampagne
2. startweek
3. opvolgingsacties
 - sensibiliseringsactie naar een breed publiek
 - doelgroepacties
 - eventueel: slotmoment

Bedoeling is door een doordachte opbouw en een overwogen inzet van middelen gedurende een langere periode de aandacht voor het thema sluikestorten, hondenpoep en zwerfvuil gaande te houden. De actie gaat verder dan een algemene sensibilisering. Verschillende actiemiddelen betrekken de doelgroepen actief bij het campagnethema.

Teasercampagne

Doel: wekken van zowel verbazing als verhoogde aandacht bij alle doelgroepen.

Mogelijke inhoud:

- begin van de week: bewust provocerende teaser-affichagecampagne op alle openbare plaatsen binnen de Wallenring;
- eind van de week: antwoord-affichagecampagne
- eind van de week: campagnefolder verspreiden (doel: campagne bij iedereen binnen de Wallenring bekend maken, persoonlijk uitnodigen om mee te doen, via antwoordkaart werving van sponsors en bereidwillige actoren/vrijwilligers, inventariseren van verbeterideeën vanuit de doelgroepen zelf, etc.);
- voorbereiding startweek (o.a. voorbereiding informatieavond, opmaak persdossier, nieuwsberichten, voorbereiding opruimactie in samenwerking met scholen en jeugdbewegingen, etc.)

Startweek

- persconferentie;
- brede communicatie over de campagne in alle gemeentelijke kanalen;
- informatieavond voor geïnteresseerden vanuit actorengroepen en doelgroepen;
- "Grote Aalsterse zwerfvuilspeel" voor scholen en jeugdbewegingen: combinatie van een pedagogische opdrachterspel met een grootschalige opruimactie binnen de gehele Wallenring.

'Actiejaar' (resterende deel van de 9 maanden omvattende periode voor uitvoeringsperiode)

- gerichte acties voor 6 doelgroepen/actorengroepen;
- begeleiding veeg- en reinigingsdiensten bij (verdere) verbetering van zwerfvuilbestrijding door hun diensten (bijvoorbeeld door aanpassingen in planning en betere onderlinge afstemming);
- ondersteuning van de handhaving / correctieve aanpak door communicatie hierover;
- algemene acties: frequente communicatie via de beschikbare kanalen;
- voortzetting van de algemene sensibiliseringscampagne met behulp van onder meer een nieuwe affichereeks;
- tussentijdse metingen: tenminste iedere 3 maanden, eventueel maandelijks als hiervoor sponsorbijdragen worden verworven; met de resultaten van de tussentijdse metingen kan de voortgang worden bewaakt en kan een eventuele terugval tijdig worden gesignaleerd;
- periodiek overleg met stuurgroep;
- in afronding: slotevenement.

Doelgroepen

De voorgestelde campagne richt zich tot verschillende doelgroepen. Ze worden benaderd als beïnvloeder en/of potentiële actor (vervuiler). Hoewel de campagne zich concentreert op de aangegeven zone binnen de Wallenring worden ook de andere Aalstenaars aangesproken.

In het projectvoorstel d.d. juni 2003 zijn de volgende basisdoelgroepen genoemd (noot ter herinnering: dit was slechts een voorlopig uitgangspunt):

- jongeren: scholen en jeugdverenigingen
- senioren
- handelaars
- uitgangsector: dancing, fast food zaken
- marktkramers
- appartementsbewoners
- hondenbezitters

Op basis van de resultaten van de situatieanalyse kunnen deze doelgroepen verder worden aangevuld of verfijnd.

Per doelgroep wordt dan de campagneaanpak bepaald. Inhoudelijk zal worden aangegeven waarop in de communicatie de klemtoon komt te liggen: preventief, curatief, handhavend.

De resultaten van de situatieanalyse geven geen aanleiding om de hoofdlijnen van het voorstel uit juni wezenlijk aan te passen, maar vormen juist een bevestiging van de geschiktheid van die hoofdlijnen.

Wel is het zo dat met de resultaten van de situatie-analyse diverse belangrijke aspecten van de situatie en omstandigheden in Aalst duidelijker zijn geworden waardoor het voorstel voor de campagne nog gericht & effectiever kan worden gemaakt en verantwoord verder kan worden uitgewerkt.

Dit heeft onder meer betrekking op de communicatiekanalen van de Stad Aalst die het beste kunnen worden ingezet en op de organisaties/mensen die bij de acties betrokken kunnen worden.

Een belangrijke aanscherping die we ter afsluiting van dit tussenrapport wel nog apart willen aanstippen betreft de **basisdoelgroepen**. Op basis van de resultaten van de situatie-analyse stellen we voor om een duidelijke keuze te maken voor de volgende doelgroepen en actoren:

a) belangrijke doelgroepen (directe veroorzakers van zwerfvuil, hondenpoep of sluikstorten):

- jongeren (scholieren en andere jongeren die buiten snoep, snacks, eten en/of drinken nuttigen)
- verdelers/bezorgers/opdrachtgevers van strooifolders
- hondenbezitters
- inwoners van de Stad Aalst in de directe omgeving van diverse hotspots van sluikstorten (en andere potentiële veroorzakers van sluikstorten)

b) belangrijkste actoren (naast de diverse diensten van de Stad Aalst zelf):

- scholen (en jeugdverenigingen)
- snackbars, fast food zaken, e.d.
- winkels en marktkramen die snoep, drinken, broodjes, snacks, e.d. verkopen

BIJLAGE 1: INFORMATIEBRONNEN INZAKE ZWERFVUILBESTRIJDING IN NEDERLAND EN VLAANDEREN

1. INFORMATIECENTRUM PREVENTIE EN HERGEBRUIK, 1996, Preventieprojecten bij consumenten, Utrecht;
2. PREVENTIETEAM AFVAL ZUID-HOLLAND, 1994, Afvalpreventie Schiedam, Schiedam;
3. STICHTING HOLLAND SCHOON EN STICHTING CROW, 2003, Afrekenen met zwerfafval, Amersfoort;
4. STICHTING NEDERLAND SCHOON, 2000, Nederland Schoon, stoep voor stoep, Den Haag
5. EIM - MILIEU, 2001, Een vermindering van zwerfafval in Nederland, Zoetermeer;
6. PRINCEWATERHOUSECOOPERS, 2001, Zwerfafval aangepakt door continue verbetering, Delft;
7. GEMEENTE GOUDA, 2001, Nota "Gouda Schoon", Gouda;
8. STICHTING MERKARTIKEL, Toolkit ter bestrijding van zwerfafval, Amsterdam;
9. STICHTING ZOMERSCHOON, 2002, Ideeën – bundel, Nijkerk;
10. AOO, 2002, Minder Afval, ideeën voor gemeenten voor het verminderen van zwerfafval, Hilversum;
11. TURNHOUT 'T KAN NET, 2002, Een plan van aanpak;
12. Encams: www.encams.org/campaigns/carlitter2.html;
13. Encams: www.encams.org
14. Zomerschoon: www.zomerschoon.nl;
15. Gemeente Aalst: <http://www.aalst.be/info.htm>
16. Gemeente Hasselt: www.hasselt.be;
17. Gemeente Turnhout: www.turnhout.be;
18. Gemeente Gent: www.gent.be;
19. Gemeente Antwerpen: http://milieu.antwerpen.be/afval_sluikstort.htm;
20. Gemeente Koksijde: www.koksijde.be;
21. West Vlaanderen: www.west-vlaanderen.be/leefomgeving/kustsafval/zwerfvuil.htm;
22. Zulte: www.zulte.be/Premies/Zwerfvuil.htm;
23. AMINAL: www.lin.vlaanderen.be/uitweg/nemmer-07/zwerfvuil.html;
24. www.afval.noordhoek.nl;
25. OVAM: <http://212.113.74.40/jahia/cache/off/pid/252.jsessionid=6DBF6B0EE0331571D...>;
26. www.cleanup.com.au;
27. www.kab.org/litter1.cfm;
28. www.opme.org;
29. Gemeente Wolvega: www.recyclingwolvega.nl;
30. Nederland schoon: www.nederschoon.nl;

BIJLAGE 3: WERKBLADEN NULMETING (BLANCO-SET)

Algemene toelichting:

De nulmeting wordt opgebouwd uit 7 metingen, verspreid over 1 volledige week (8 - 14 september 2003). Iedere meting bestaat uit een reeks van 34 observaties op evenzoveel verschillende locaties op de gekozen route.

Per meting wordt een voorblad ingevuld (zie hieronder), daarna een werkblad voor de reguliere zwerfafvalobservaties en daarnaast een apart werkblad voor de bijzondere tellingen van hondenpoep in plantsoenen en van sluikstorten tijdens de gehele route.

Enmalig (slechts 1x voor het gehele project) wordt een goede beschrijving opgesteld van de gekozen vaste meetpunten; zie het aparte werkblad hiervoor op de laatste bladzijde.

VOORBLAD:

Weekdag en datum van de meting: (bv. maandag 8 september 2003)	
Tijdsperiode van de meting:	
Meting uitgevoerd door:	
Eventuele bijzonderheden waaronder de meting is uitgevoerd:	

WERKBLAD VOOR REGULIERE OBSERVATIES VAN ZWERFAFVAL OP VASTE MEETPUNTEN TIJDENS DE ROUTE

Locatie-nummer	Foto-nummer	Score grof zwerfafval (A+, A, B, C of D)	Evt. ophoging score + toelichting ⁸	Totaal-score ⁹	Typering grof zwerfafval (NB: bij aanzienlijke verontreiniging, bv. bij score B of hoger, aankruisen waaruit het afval vooral bestaat)								Bijzonderheden, opmerkingen:	
					blikjes	flesjes	snoepverpakkingen	snackbar-verpakkingen ¹⁰	snackbar resten ¹¹	strooifolders, reclamepapier, e.d.	overig papierzwerfafval	onbestemd/divers		overig, namelijk:
1														
2														
3														
4														
....														
....														
32														
33														
34														
GEMIDDELDE TOTAALSCORE														

⁸ De score wordt met één eenheid verhoogd als sprake is van één van de volgende situaties: een opvallend grote hoeveelheid fijn zwerfafval in de nabijheid van het meetpunt (de eerste 100 m² in de richting van de foto), irritante hondenpoep op verhard oppervlak voor wandelaars in de nabijheid van het meetpunt of bij een sluikestort in de nabijheid van het meetpunt. Als zich meerdere van deze situaties tegelijkertijd voordoen, wordt de score ook met meerdere eenheden verhoogd.

⁹ Teneinde eenvoudig een gemiddelde van de meting te kunnen bepalen, wordt de totaalscore uitgedrukt in een cijfer: A+ = 0, A = 1, B=2, C=3, D=4; verhogingen door veel fijn zwerfafval, hondenpoep of sluikestort worden hierbij opgeteld. Het resultaat wordt vermeld in de kolom 'totaalscore'.

¹⁰ Bijvoorbeeld drinkbekers van fastfood-restaurants, lege frites-bakjes, broodjes -omslagvellen, servetten, e.d.

¹¹ Hieronder worden weggegooid voedselresten verstaan, bv. half leeg gegeten fritesbakjes, half opgegeten broodjes, e.d.

WERKBLAD VOOR TELLINGEN HONDENPOEP EN SLUIKSTORTEN:

Tellingen hondenpoep op vaste, geselecteerde onderdelen van plantsoenen waar het verboden is honden te laten poepen (NB: deze telling hoeft waarschijnlijk maar 1 of 2x tijdens de gehele week te worden uitgevoerd vanwege de geringe variatie hierin):

Plantsoen-nummer:	Aantal stuks hondenpoep op het geselecteerde gedeelte	Eventuele toelichting of bijzonderheden
1		
2		
3		
4		
TOTAAL		

Geconstateerde sluikstorten tijdens de gehele route (dus niet alleen op de vaste meetpunten, maar tijdens de gehele vaste route):

Omschrijving locatie waar sluikstort wordt geconstateerd	Aantal zakjes sluikstort op de locatie	Eventuele toelichting of bijzonderheden
TOTAAL AANTAL ZAKJES TIJDENS DE GEHELE ROUTE		

OMSCHRIJVING VAN DE VASTE MEETPUNTEN:

(NB: dit hoeft slechts éénmaal te worden vastgelegd voor het gehele project, er is immers gekozen voor vaste meetpunten voor alle metingen, dus zowel voor de volledige nulmeting als de latere evaluatiemetingen)

Locatie-nummer	Straat	Omschrijving van de precieze locatie
1		
2		
3		
4		
5		
6		
7		
8		
9		
10		
11		
12		
13		
14		
15		
16		
17		
18		
19		
20		
21		
22		
23		
24		
25		
26		
27		
28		
29		
30		
31		
32		
33		
34		

Omschrijving vaste geselecteerde plantsoenonderdelen voor hondenpoeptellingen:

Plantsoen-nummer	Straat en eventueel naam plantsoen	Omschrijving van het geselecteerde plantsoengedeelte
1		
2		
3		
4		

BIJLAGE 4: OVERZICHTSTABEL RESULTATEN NULMETING VOOR ZWERFAFVAL

Metingnummer:	1	2	3	4	5	6	7	Gemiddelde	Spreiding	Opmerkingen, toelichting, bijzonderheden	
Datum meting:	8-09-'03	10-09-'03	11-09-'03	12-09-'03	13-09-'03	13-09-'03	14-09-'03	per locatie	per locatie	(meest voorkomende vervuilingen):	
Weekdag:	Ma.	Wo.	Do.	Vr.	Za.	Za.	Zo.	over 7	over 7		
Tijdstip meting:	18.00	9:00	16:00	13:00	10:30	19:00	7:30	metingen	metingen		
Nr°	Straat										
1	Nijverheidsstraat	3,0	2,0	3,0	1,0	3,0	3,0	2,5	2,43	1 - 3	snackbar-, snoepverpakkingen en blikjes
2	Vaartstraat	1,0	1,0	1,0	0,0	1,0	1,0	1,0	0,86	0 - 1	
3	Graanmarkt; bij het parkje	4,0	4,0	3,0	4,0	3,0	3,0	4,5	3,64	3 - 4,5	snackbar-, snoepverpakkingen en fijn zwerfafval
4	Graanmarkt; parkeerplaats	2,0	1,0	1,0	1,0	2,0	1,0	1,0	1,29	1 - 2	
5	Kappellestraat	3,0	1,0	2,0	2,0	1,0	1,5	2,0	1,79	1 - 3	
6	Grote Markt	4,0	1,0	3,0	2,0	1,0	2,0	1,0	2,00	1 - 4	snackbarverpakkingen en blikjes
7	Kerkstraat	1,0	1,0	2,0	2,0	2,0	1,0	1,0	1,43	1 - 2	
8	St. Martenplein; links	4,0	4,0	2,0	4,0	3,0	2,0	3,0	3,14	2 - 4	snackbar-, snoepverpakkingen en fijn zwerfafval
9	St. Martenplein; doorlopen	1,0	1,0	1,0	1,0	2,0	1,0	1,0	1,14	1 - 2	
10	Pontstraat	1,5	1,0	3,0	2,5	3,0	2,0	2,0	2,14	1 - 3	Strooifolders
11	Klapstraat	2,0	4,0	4,0	4,0	4,0	4,0	3,5	3,57	2 - 4	stooifolders, snackbarresten, sluikestort
12	Lange Zoutstraat	2,0	0,0	1,0	1,0	2,0	1,0	1,0	1,14	0 - 2	
13	Sluierstraat	2,0	3,0	3,0	3,0	3,0	3,0	2,0	2,57	2 - 3	fijn zwerfafval, hondenpoep
14	St. Jorisstraat	1,0	1,0	2,0	0,0	3,5	2,5	2,5	1,79	0 - 3,5	
15	Hopmarkt	2,0	3,0	2,0	3,0	4,0	1,0	2,0	2,43	1 - 4	snackbarverpakkingen, strooifolders
16	Hopmarkt	3,0	1,0	1,0	2,0	2,0	2,0	2,5	1,93	1 - 3	
17	Korte Nieuwstraat	2,0	1,0	1,0	0,0	2,0	1,0	1,0	1,14	0 - 2	
18	Voetgangersdoorsteek	3,0	2,0	3,0	2,0	3,0	3,0	2,0	2,50	2 - 3	strooifolders, fijn zwerfafval
19	P Keizersplein 1	2,0	4,0	2,0	2,0	2,0	2,5	3,5	2,67	2 - 4	snackbar-, snoepverpakkingen en strooifolders
20	P Keizersplein 2	1,0	2,0	1,0	1,0	1,0	2,0	3,0	1,67	1 - 3	
21	P Keizersplein 3	3,0	4,0	3,0	4,0	3,0	3,0	3,5	3,42	3 - 4	blikjes, snoepverpakkingen en strooifolders

22	Keizersplein; linkerkant	2,0	2,0	2,0	1,5	1,0	1,0	1,0	1,50	1 - 2	
23	Keizersplein; midden	1,0	1,0	1,0	1,0	1,0	1,0	2,0	1,14	1 - 2	
24	Keizershallen	3,0	3,0	2,0	3,0	2,0	2,5	3,0	2,64	2 - 3	snackbarverpakkingen, strooifolders
25	Keizershallen	3,0	1,0	1,0	1,0	3,0	2,0	3,0	1,93	1 - 3	
26	Keizershallen	1,0	2,0	2,0	3,0	1,0	2,0	1,0	1,71	1 - 3	
27	Keizersplein; andere kant	1,0	1,0	1,0	0,0	2,0	1,5	2,0	1,21	0 - 2	
28	Vredeplein; in het midden	2,0	2,0	2,0	1,5	4,0	2,0	3,5	2,43	1,5 - 4	snackbarverpakkingen, strooifolders
29	Vrijheidsstraat	1,0	1,0	0,0	1,0	1,0	1,0	2,0	1,00	0 - 2	
30	Vrijheidsstraat	2,0	1,0	2,0	1,0	1,0	1,0	1,0	1,29	1 - 2	
31	Esplanadeplein	3,0	2,0	1,0	2,0	3,0	4,0	4,0	2,57	1 - 4	blikjes, snoep- en snackbarverpakkingen
32	Bauwensplein; plantsoentje	4,0	2,0	5,0	2,0	2,0	4,0	3,0	3,00	2 - 5	fijn zwerfafval, overig papierzwerfafval
33	Vooruitgangsstraat	1,0	1,0	1,0	1,0	3,0	3,0	2,0	1,50	1 - 3	
34	Stationsplein	3,0	1,0	2,0	1,0	2,0	1,0	2,0	1,71	1 - 3	
	Gemiddelde totaalscore per meting:	2,19	1,82	1,94	1,78	2,25	2,01	2,21			
	Zonder meting 18-21	2,19	1,67	1,90	1,72	2,25	1,93	2,10			